

2002 årsberetning



MOVAR

INTERKOMMUNALT SELSKAP
FOR MOSSEREGIONEN

- **MOVAR** er et interkommunalt selskap som eies av kommunene Moss, Rygge, Råde, Våler og Vestby. Selskapet har i dag driftsansvaret for et moderne vannverk, to avløpsanlegg og et regionalt avfallsanlegg. Videre har MOVAR fått tillagt det operative ansvar for brann- og feiervesen i mosseregionen.
- **MOVAR** har sitt forretningskontor i Rygge.
- **VANSJØ VANNVERK** har sin beliggenhet ved Vansjø og nærmere lokalisert til Kjellerød i Rygge kommune. Anlegget ble satt i drift 1969, mens fullrenseanlegget ble ferdigstilt i 1985. Vannverket produserer og leverer vann til ca. 58.000 personer, og i 2002 leverte vannverket 6.608.000 m³ vann til kommunene i Moss, Rygge, Råde og Vestby. Teoretisk kapasitet er 45.000 m³/d, som tilsvarer et gjennomsnittlig vannforbruk til ca. 100.000 personer.
- **KAMBO RENSEANLEGG** har sin beliggenhet på Kambo i Moss kommune. Anlegget ble første gang satt i drift 1978 og senere fullstendig modernisert i 2001. Renseanlegget har en kapasitet til å behandle avløp for 16.000 personer. Kambo Renseanlegg behandler avløpsvann for kommunene Moss, Våler og Vestby.
- **FUGLEVIK RENSEANLEGG** har sin beliggenhet på Fuglevik i Rygge kommune. Anlegget ble satt i drift 1993. Renseanlegget har kapasitet til å behandle avløp for 50.000 personer, mens mottaket pr. i dag ligger på ca. 40.000. Anlegget behandler avløpsvann fra Moss og Rygge kommune.
- **SOLGÅRD AVFALLSPASS** har sin beliggenhet på Solgaard i Moss kommune. Anlegget ble første gang satt i drift i 1978 og senere fullstendig modernisert i 1996. I den forbindelse ble regionens gjenbruksstasjon etablert på Solgård Avfallsplass. Avfallsplassen er mottak for avfall fra hele mosseregionen. I tillegg tas det i mot restavfall fra andre regioner. Deponiet har mottatt ca. 988.000 tonn avfall. Deponiet har plass til over 2 mill. tonn. Det betyr en fortsatt levealder på ca. 30 – 50 år.
- **MIB** (Mossregionens brann- og feiervesen) har i dag sin operative hovedbase ved Moss brannstasjon i Moss. Moss brannstasjon ble etablert på nåværende sted i 1876. Videre er brann- og feiervesenet stasjonert med avdeling ved Rygge brannstasjon i Rygge kommune. Brannordningen gjelder kommunene Moss, Rygge, Råde og Våler. Feiertjenesten gjelder også de samme kommunene. Brannstasjonen er tilknyttet Alarmsentral Brann Øst A/S, der MOVAR eier 50 %. Sentralen dekker også Follo.
- **MOVAR** hadde i 2002 en brutto omsetning på 98 mill. kroner. Antall ansatte i selskapet var ved utgangen av 2002 på 84. I tillegg kommer et deltidskorps i brannvesenet hvor de fleste har annen hovedarbeidsgiver.

STYRETS VIRKSOMHET

Årets som ligger bak har vært et begivenhetsrikt år hvor mange saker av stor betydning har passert styret.

Blant saker styret har behandlet i 2003 kan nevnes:

- Avtale om overføring av Hestevold Renseanlegg til MOVAR fra 1.1.2003
- Utviklingen i Vansjø – Behandlet tiltaksmuligheter for å forberede råvannskvaliteten.
- Behandlet "Utbyggingsplan – Vansjø Vannverk"- Kostnadsramme 65 mill. kroner.
- Avtale om vannforsyning til Våler kommune.
- Ny vannledning til Råde kommune – Samtidig første trinn i reservevannsamarbeid med Sarpsborg og Fredrikstad.
- Avtaler om overføring av renovasjonstjenester til MOVAR.
- Behandlet konsulentutredning om overføring av VA-nettene i mosseregionen fra kommunene til MOVAR (oversendt kommunene til behandling).
- Forprosjekt og endret økonomisk ramme til ny brannstasjon på Tykkemyr.

ØKONOMI

Totalomsetningen i MOVAR var i 2002 på ca. 98 mill. kroner, og dette er en nedgang fra forrige år på ca. 3,0 mill. kroner.

Inntektssvikten skyldes hovedsakelig mindre tilrenning til avløpsrenseanleggene som en følge av været med svært lite nedbør, spesielt i 2. halvår. Resultatet før avsetninger og overføringer er på kr. 54.064,-, og etter budsjetterte avsetninger, tilbakeføringer og andre disposisjoner viser regnskapet et udisponert overskudd på kr. 2.743.586,-.

EFFEKTIVISERING

Styret har satt som mål for MOVAR at driften skal effektiviseres med 3 % årlig. Det arbeides kontinuerlig for å nå målsetningen og etablere målekriterier som gjør det enkelt å følge opp resultatene.

INVESTERINGER

Samlede investeringer i 2002 kom opp i 13,0 mill.kroner.

Prosjekt ny brannstasjon på Tykkemyr er igangsatt. I tillegg til tomtekjøp og grunnarbeide har 2002 vært preget av planlegging og prosjekteringsarbeider.

Prosjekt "Utbygging og tiltaksplan Vansjø Vannverk" er igangsatt.

Videre har en kommet i gang med fremføring av vannforsyning sydover med vannledning til Råde kommune.

Det er også inngått avtale mellom Våler kommune og MOVAR om vannforsyning til deler av kommunen. Arbeidet med fremføringsledning i forlengelse av Moss kommunes ledning ved Vanem er igangsatt.

Styret foreslår at årets overskudd/underskudd disponeres slik:

Disponering for alle avdelinger:				
Årsoverskudd	Felles administrasjon	kr.	300.000	Avsettes egenkapital
Årsoverskudd	Bil- og maskinforvaltning	kr.	221.422	Tilbakeføres eierkommunene
Årsoverskudd	Vansjø Vannverk	kr.	8.000	Avsettes egenkapital
Årsoverskudd	Vansjø Vannverk	kr.	1.042.538	Tilbakeføres eierkommunene
Årsoverskudd	Solgård Avfallsplass	kr.	2.964.252	Tilbakeføres eierkommunene
Årsoverskudd	MIB - Feiervesenet	kr.	343.375	Tilbakeføres eierkommunene
Tilbakeføringer	Prosjekt VA-utredning	kr.	711.247	Dekkes fra egenkapital avløp
Underskudd	Avløp	kr.	2.148.134	Dekkes fra egenkapital
Underskudd	MIB - Brannvesen	kr.	1.966.142	Dekkes fra egenkapital
SUM	DISPONERING	kr.	54.064	

ARBEIDSMILJØ

MOVAR har etablert internkontrollsystem og har organisert HMS-tjeneste. Arbeidsplassundersøkelse gjennomføres i tråd med arbeidsmiljølovens forskrifter.

Det er registrert økt sykefravær i løpet av 2002 (7,7 %). Noen få langtidssykefravær påvirker tallene og slår statistisk sterkt ut blant så vidt få ansatte. Korttidsfraværet er på under 1,0 % hvilket er stabilt lavt som tidligere år.

Styret anser arbeidsmiljøet i MOVAR for å være godt.

YTRE MILJØ

MOVAR er en miljøbedrift, og har som en av sine hovedoppgaver å redusere utslipp av forurensninger som storsamfunnet skaper.

MOVAR har tidligere hatt luktproblemer fra deponiet på Solgård. En rekke tiltak er foretatt for å redusere problemet, og dette har gitt gode resul-

tater. Luktproblemene er i dag sterkt redusert, og skjemmer ikke omgivelsene i noen større grad. Utover dette belaster ikke selskapet de ytre miljø.

ANSATTE

Ved utgangen av 2002 hadde MOVAR 84 ansatte, herav 6 deltidsansatte. I tillegg har selskapet tilknyttet 17 deltidsansatte, med annen hovedarbeidsgiver i brannstyrken ved brannvesenet.

FREMTIDSUTSIKTER

MOVAR har etablert gode rutiner for de oppgaver selskapet tradisjonelt har ansvaret for.

MOVAR har fortsatt som en sentral del av formålsparagrafen at selskapet skal være positiv til å ivareta de oppgaver eierkommunene ønsker. Dette vil prege selskapets utvikling. For øvrig vil det være en hovedoppgave for MOVAR å bidra til bedre totaløkonomi gjennom effektivisering innen egen virksomhet og/eller i samarbeid med eierkommunene og andre organisasjoner.

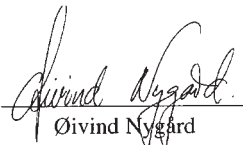
Rygge, den 31. desember 2002

26. mars 2003

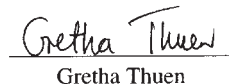
I styret for MOVAR

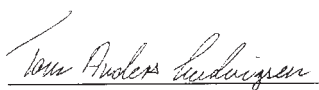

Paul-Erik Krogsvoll
Leder



Frode Klemp


Øivind Nygård


Gretha Kant


Gretha Thuen


Tom Ludvigsen


Arnfinn Jacobsen
Ansattes valgte repr.


Ivar Arnesen
Ansattes valgte repr.


Erling Berg
Direktør

MOVARs årsberetning for 2002 følger i store trekk oppsettet fra tidligere år.

Årsberetningen er bygget opp med:

- Styrets beretning
- Innledning
- Organisasjonsmessig oppbygning
- Resultatregnskap og balanse
- Noter til regnskapet
- Revisors beretning
- Årets virksomhet for:
 - ✓ Administrasjon
 - ✓ Tekniske fellesfunksjoner
 - ✓ Vannforsyning
 - ✓ Avløp
 - ✓ Avfallsbehandling
 - ✓ Brann- og feiervesenet (MIB)

Tradisjonen tro er det forsøkt å gi et fylldig og oversiktlig bilde av selskapet og virksomheten.

Som det vil fremgå av det etterfølgende har styret i 2002 behandlet en rekke saker av stor viktighet for selskapet.

Stikkordmessig kan her nevnes:

- Bygging av ny hovedbrannstasjon
- Overtagelse av Hestevold Renseanlegg
- Utbygging av vannrenseanlegget
- Vannforsyning til Våler kommune
- Utredning om overføring av de kommunale renovasjonstjenestene
- Utredning om overføring av de kommunale VA-nettene.

Undertegnede har gjennomført sitt første driftsår som selskapets direktør. Jeg vil takke min forgjenger, Sverre Gulbrandsen, og styret for det gode grunnlaget som er lagt gjennom flere år og for godt og konstruktivt samarbeide gjennom 2002.


Erling Berg
Direktør



Vansjø Vannverk mottok prisen «Rygges mest tiltalende industri-, nærings- og handelstomt 2002». Her ser vi stolte MOVAR-ansatte med prisbeviset. Fra venstre: Erik Olsen, Hans Wold, Jan Wasenius, Arnfinn Jacobsen og direktør Erling Berg.

REPRESENTANTSKAPET

Representantskapet velges av medlemskommunene. Funksjonstiden følger kommunevalgperioden.

Representantskapet har i 2002 hatt følgende medlemmer:

Tor Fagerbakk	-	Rygge, leder
Atle Floberg	-	Moss, nestleder
John Kristian Gundersen	-	Moss
Ole Podhorny	-	Moss
Gunnel Edfeldt	-	Moss
Jan Eilert Bjørnstad	-	Moss
Øystein Engen	-	Rygge
Oddvar Løkkeberg	-	Rygge
Kjell Løkke	-	Råde
Tor Tvette	-	Råde
Steinar Setten	-	Vestby
Svein Erik Simonsen	-	Vestby
Kjell Bakke	-	Vestby
Mariana Oberti	-	Våler
Thorbjørn Meyer	-	Våler

Styrets leder deltar også i representantskapets møter.

Representantskapet har i 2002 hatt 3 møter og behandlet 7 saker.

STYRET

Styrets medlemmer med varamedlemmer velges av representantskapet. 2 av styrets medlemmer med varamedlemmer velges av og blant selskapets ansatte.

Styret har i 2002 bestått av:

Paul-Erik Krogs vold	-	Moss, leder
Frode Klemp	-	Rygge, nestleder
Gretha Kant	-	Moss
Øivind Nygård	-	Råde
Tom Anders Ludvigsen	-	Vestby
Gretha Thuen	-	Våler
Arnfinn Jacobsen	-	ansatt
Ivar Arnesen	-	ansatt

Representantskapets leder deltar også i styrets møter.

Styret har i 2002 hatt 10 møter og behandlet 27 saker.

LØNNS- OG PERSONALUTVALGET

Lønns- og personalutvalget i sin form ble nedlagt i styremøte 29. mai.

Styret delegerte myndighet og ansvar for lønnsforhandlinger og lønnsfastsettelse til direktøren i selskapet.

ARBEIDSMILJØUTVALGET

I MOVAR har man to arbeidsmiljøutvalg, ett for Moss Interkommunale Brann- og Feiervesen (MIB) og ett for administrasjonen, vann-, avløps- og renovasjons- (VAR)-delen. AMU'ene er benevnt som AMU-MOVAR og AMU-MIB.

AMU-MOVAR

Utvalget ble opprettet i 1993.

Utvalget har 6 stemmeberettigede medlemmer.

Følgende har vært medlemmer i 2002:

Fra arbeidstakersiden:

- Arnfinn Jacobsen, leder
- Knut J. Olsen (hovedverneombud)
- Brit Plassen

Fra arbeidsgiversiden:

- Rolf Magnussen
- Freddy Tangen
- Jon Wold

Arbeidstakersiden har hatt formannsvervet i år 2002. Det har blitt avholdt 4 møter og behandlet 19 saker.

AMU - MIB

Utvalget ble opprettet i 1998.

Utvalget består av 6 faste stemmeberettigede medlemmer, hvorav ett medlem er verneombudet.

Følgende har vært medlemmer i 2002:

Fra arbeidstakersiden:

- Kai Holme, leder
- Bjørn Ove Pedersen (hovedverneombud)
- Ivar Arnesen

Fra arbeidsgiversiden:

- Jostein Flydal
- Per Engan
- Jan Erik Fredriksen

Arbeidstakersiden v/ Kai Holme innehadde formannsvervet for 2002. Det er blitt avholdt 3 møter og behandlet 18 saker.

PERSONELL

Ved utgangen av 2002 var det 84 ansatte i MOVAR, som igjen tilsvarer ca. 79 årsverk. Av dette er 38,5 årsverk ved MIB.

I feierseksjonen ved MIB var det frem til desember 2002 engasjert 2 lærlinger på fagopplæringskontrakt.

I avdelingen for brannberedskap er det for øvrig 19 deltidsansatte, hvorav 17 har fast ansettelse hos annen arbeidsgiver.

Ledelsen i selskapet har bestått av:

Erling Berg	-	direktør
Rolf Magnussen	-	ass. direktør
Oddgeir Johansen	-	kontorsjef
Veslemøy L. Ottesen	-	kvalitetssjef
Freddy Tangen	-	avd.sjef
Hans Wold	-	fagsjef
Erik Pettersen	-	fagsjef
Jostein Flydal	-	brannsjef
Per Engan	-	varabrannsjef
Hans Bjørn Ulriksen	-	avd.leder for brannforebyggende avd.
Jan Erik Fredriksen	-	feierinspektør
Jan Wasenius	-	driftsleder Vansjø Vannverk.

Bjørn Wiggo Norum	-	driftsleder Solgård Avfalls plass
Eric A. Stenberg	-	driftsleder Fuglevik RA
Jon Wold	-	driftsleder Kambo RA
Terje Corneliussen	-	driftsleder Teknisk Fellesavd.

Personellet har i hovedsak fordelt seg slik:

Administrasjon	-	13 ansatte
Vannverk	-	5 ansatte
Renovasjon	-	9 ansatte (+ 4 deltidsans.)
Avløp	-	8 ansatte
Fellesavd.	-	6 ansatte
Brannvesen	-	33 ansatte
Feiervesen	-	6 ansatte (+ 2 lærlinger)

Arbeidsgivers prinsipielle holdning er å legge forholdene til rette for en målrettet kompetanseoppbygging for alle ansatte i MOVAR. Opplæring og kurs innen de fagområder som den enkelte ansatte er satt til å utøve, anses å være en del av utviklingen i MOVAR.

En rekke av de ansatte har deltatt i kurs og opplæring i løpet av året. I alt har 13 ansatte deltatt på ulike kurs, og det er medgått til sammen 85 kursdager. Tilsvarende tall fra 2001 var 166 kursdager.

Utdrag fra MOVARs årsregnskaper for årene 1998-2002.

(Beløp i hele 1.000 kroner)

	1998	1999	2000	2001	2002
Driftsinntekter	74.225	94.937	94.062	101.135	98.337
Lønnskostnader/godtgjørelse	20.245	27.520	29.982	33.440	37.245
Andre driftskostnader	25.212	32.614	33.855	40.266	39.466
Avskrivninger	13.192	12.846	15.284	14.088	16.222
Som driftskostnader	61.737	72.980	79.122	87.794	92.933
Driftsresultat	15.576	21.957	14.940	13.341	5.404
Finansinntekter	1.405	1.868	1.916	2.533	2.406
Finanskostnader	6.634	6.783	5.889	8.622	7.756
Netto finanskostnader	5.229	4.915	3.973	6.088	5.350
Ekstraord. innt./kostnader	580	-200			
Årets resultat	10.347	16.843	10.968	7.253	54
Betalingsmidler	28.303	32.038	33.900	32.384	18.253
Utestående fordringer	3.999	5.955	6.4966	6.882	2.110
Kortsiktig gjeld	13.270	12.954	15.008	17.084	13.226
Langsiktig lånegjeld	112.276	109.596	128.304	124.220	111.299
Antall ansatte	72	75	78	80	84

DRIFTSINNTEKTER	NOTE	2002	2001
Salgsinntekter		95.997.375	100.802.783
Annen driftsinntekt		2.340.059	332.741
SUM DRIFTSINNTEKTER	2	98.337.434	101.135.524
DRIFTSKOSTNADER			
Materialkostnader og tjenester		25.399.159	24.979.546
Lønn, godtgj., sosiale avg.	3	37.245.845	33.440.273
Av- og nedskrivninger		16.222.326	14.087.837
Tap på fordringer		631	872
Andre driftskostnader		13.354.464	15.285.501
Prosjektkostnader		711.247	0
SUM DRIFTSKOSTNADER		92.933.673	87.794.029
RESULTAT FØR FINANSPOSTER		5.403.761	13.341.495
FINANSINNTEKTER/KOSTNADER			
Renteinntekter		1.921.175	2.508.232
Aksjeutbytte	4	485.500	25.000
Rentekostnader		7.756.372	8.621.528
NETTO FINANSKOSTNAD		5.349.696	6.088.296
ÅRSOVERSKUDD	5	54.064	7.253.199
DISPONERING AV OVERSKUDD			
Tilbakeført eierkommunene		4.571.587	4.007.467
Avsatt overskudd administrasjon		300.000	200.000
Avsatt overskudd Vansjø Vannverk		8.000	925.392
Avsatt overskudd avløp		0	921.037
Avsatt overskudd Solgård Avfallsplass		0	994.000
Avsatt overskudd Bil- og maskiner		0	356.333
Avsatt overskudd MIB - Feiervesenet		0	100.000
Dekning underskudd avløp		- 2.148.134	0
Dekning underskudd MIB - Brannvesenet		- 1.966.142	- 251.030
Ovf.bevilg. fra egenkapital avløp		- 711.247	0
SUM DISPONERING		54.064	7.253.199

EIENDELER	NOTE	2002	2001
Varige driftsmidler	6	174.355.860	179.086.083
Prosjekter under arbeid	7	13.699.473	5.246.501
Transportmidler, maskiner, inventar		59.083.983	66.105.386
Andre finansielle anleggsmidler	11	2.008.000	2.008.000
SUM ANLEGGSMIDLER		249.147.316	252.445.970
Fordringer		2.109.819	6.882.046
Portefølje investeringer	8, 9	7.322.218	18.250.156
Kortsiktig finansinvestering		46.469.811	0
Bankinnskudd, kontanter m.m.	8, 9	10.930.940	14.134.119
SUM OMLØPSMIDLER	10	66.832.788	39.266.321
SUM EIENDELER		315.980.103	291.712.291
GJELD OG EGENKAPITAL			
Opptjent egenkapital			
– MOVAR/Teknisk felles		1.806.632	1.506.632
– Biler/maskiner		7.643.774	7.643.774
– Vansjø Vannverk		36.634.955	36.626.955
– Kambo og Fuglevik Renseanlegg		58.007.396	60.866.777
– Solgård Avfallsplass		33.888.595	33.888.595
– MIB (Brannvesen og Feiervesen)		3.901.697	5.867.839
SUM OPPTJENT EGENKAPITAL		141.883.048	146.400.572
Langsiktig gjeld - Kommunalbanken		82.987.750	91.563.230
Langsiktig gjeld - Pensjonskasser		5.038.974	6.101.538
Langsiktig gjeld - Forretningsbanker		23.272.580	26.555.290
SUM LANGSIKTIG GJELD OG FORPLIKTELSER		111.299.304	124.220.058
Kortsiktig rentebærende gjeld		45.000.000	0
Overskudd tilbakeført eierkommunene		4.571.576	4.007.467
Annen kortsiktig gjeld		13.226.165	17.084.194
SUM KORTSIKTIG GJELD	13	62.797.751	21.091.661
SUM GJELD OG EGENKAPITAL		315.980.103	291.712.291

Rygge, 31. desember 2002

26. mars 2003

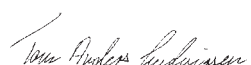

 Paul-Erik Krogs vold
 Leder



 Frode Klemp


 Øivind Nygaard


 Gretha Kant


 Gretha Thuen


 Tom Ludvigsen


 Arnfinn Jacobsen
 Ansattes valgte repr.


 Ivar Arnesen
 Ansattes valgte repr.


 Erling Berg
 Direktør


 Oddgeir Johansen
 Kontorsjef

Note 1 REGNSKAPSPRINSIPPER

Årsregnskapet er satt opp i samsvar med regnskapsloven og god regnskapsskikk samt gjeldene forskrifter tilknyttet lov om interkommunale selskaper.

I motsetning til tidligere årsregnskaper er interne inntekter og kostnader eliminert i totalregnskapet. Endret regnskapsprinsipp medfører at sammenligninger mot tidligere års regnskapsfremstillinger er omarbeidet i tråd med endringen.

Note 2 DRIFTSINNTEKTER

Driftsinntekter fordelt på virksomhetsområder

	2002	2001
Driftsinntekter Vansjø Vannverk	19.221.384	19.186.942
Driftsinntekter Avløp	22.488.361	26.480.040
Driftsinntekter Solgård Avfallsplass	31.803.697	31.325.227
Driftsinntekter MIB (brann- og feiervesen)	24.249.583	23.964.815
Driftsinntekter Felles administrasjon	574.409	178.500
SUM	98.337.434	101.135.524

Driftsinntekter fordelt på aktiviteter

	2002	2001
Salg av varer og tjenester til MOVAR-kommunene	73.892.986	79.042.386
Leieinntekter/merkantile tjenester	2.210.404	149.615
Fortjeneste v/salg av driftsmidler	0	179.000
Markedsorienterte salgsinntekter avfall, septik m.m.	21.744.066	20.063.840
Markedsorienterte inntekter brann-/feiørtjenester	287.067	1.437.451
Markedsorienterte andre inntekter	202.911	263.232
SUM	98.337.434	101.135.524

Volumet av interne inntekter og kostnader i 2002 er registrert til kr. 14.595.000 (kr.15.046.000 i 2001)

Note 3 LØNNSKOSTNADER, GODTGJØRELSER M.M.

Lønnskostnader, ytelser	2002	2001
Lønninger m.m.	25.116.734	22.088.264
Lønninger, deltidskorps brannvesen	1.381.218	1.402.482
Feriepenger	3.228.443	2.832.445
Arbeidsgiveravgifter	4.589.160	4.053.042
Pensjonskostnader	2.908.440	2.492.757
Andre ytelser	885.583	698.396
Lærlingtilskudd	- 60.270	- 60.000
Refusjoner fra folketrygden	- 1.104.922	- 414.474
Ytelser til styre og representantskap	301.459	347.102
SUM	37.245.845	33.440.273

Gjennomsnittlig antall ansatte i selskapet var 82 + deltidskorps i brannvesenet på 18

Utbetalt lønn til selskapets direktør i 2002 utgjorde kr. 597.000,-

Revisor

Kostnader revisjon for år 2002 utgjorde kr. 36.000,-

Note 4 AKSJEUTBYTTE

Inntekter av aksjer gjelder utbytteforhold for regnskapsåret 2001 fra følgende selskaper:

- Østfold Follo Miljøfor AS 484.000
- Rekom AS 1.500

(om MOVARs eierforhold se note 10)

Note 5 RESULTATOVERSIKT 2002 FOR MOVAR SPESIFISERT PÅ VIRKSOMHET

	MOVAR FELLES	VANSJØ VANNV.	AVLØP	SOLGÅRD AVF.PL.	MIB	SUM
Driftsinntekter	10.341.876	19.221.384	26.570.390	32.349.179	24.449.587	112.932.417
Driftskostnader	10.742.793	14.670.827	14.201.870	26.635.537	25.055.304	91.306.331
Avskrivninger	1.159.824	3.114.856	9.082.378	2.069.872	795.396	16.222.326
Driftsresultat	-1.560.741	1.435.701	3.286.143	3.643.770	-1.401.114	5.403.760
Netto finanskost.	-1.370.916	385.163	5.434.277	679.518	221.654	5.349.697
Resultat før ovf/ avsetninger	-189.825	1.050.538	-2.148.134	2.964.252	-1.622.767	54.064

MOVAR FELLES: dekker felles administrasjon, teknisk felles avd. samt bil- og maskinforvaltning. Ved eliminering av interne inntekter og kostnader reduseres sum inntekter/kostnader med kr. 14.594.983

Note 6 VARIGE DRIFTSMIDLER

Anleggs- middel Gruppert	Kostpris	Årets tilgang	Avgang (gevinst)	Akk. av/ nedskriv.	Balanse verdi pr. 31/12-2002	Årets ord. avskriv.	Økonom. levetid
Inventar/løsøre	847.300			627.657	219.643	61.835	5-10 år
Datautstyr	8.960.496	241.749		7.578.507	1.623.738	1.104.747	4 år
Bygninger	179.061.261			71.043.156	108.018.105	5.768.709	30 år
Veger/Plasser/ Ledninger	72.129.677			19.795.716	52.333.961	1.211.721	60 år
Maskiner/ Tekn. inst.	125.635.284	1.409.974		78.314.732	48.730.526	5.845.480	15 år
Transportmidler	17.718.953			9.587.642	8.131.787	1.546.854	5-20 år
Utstyr gjen- bruksstasjonen	850.431			532.742	317.689	106.304	8 år
Kommunika- sjonsutstyr m.m.	522.040			461.439	60.601	7.904	10 år
Tomter/ eiendommer	11.753.586	2.250.210			14.003.796		
SUM	417.479.028	3.901.933	0	187.941.591	233.439.846	15.653.554	

Note 7 PROSJEKTER UNDER ARBEID

Investeringer 2002 er enkelt kjøp og pågående samt avsluttede prosjekter. (Enkelte større prosjekter kan gå over flere år)..

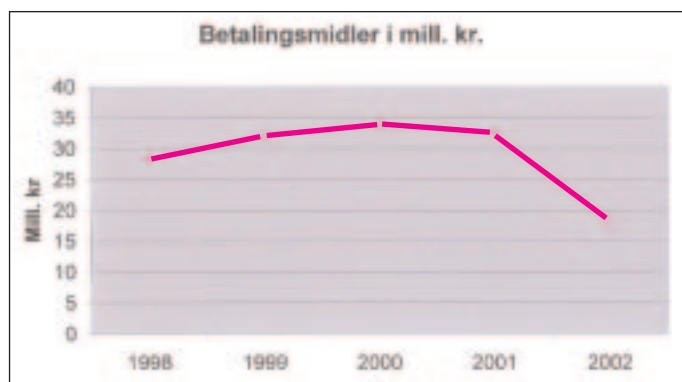
Regnskapsførte investeringer 2002	13.066.147
Finansiert slik:	
Fra drift/ovf.bev/tilskudd	44.438
Lånefinansiering	0
Egen finansiering	13.021.709

Sum investert, inkl. avsluttende og pågående prosjekter i 2002 18.403.317

Av regnskapsførte investeringer i 2002 er kjøp av tomtearealer til Solgård Avfallsplass kostnadsført direkte og aktivert i balanseregnskapet. Investeringen utgjør kr. 2.250.210

Note 8 BETALINGSMIDLER

Beholdninger pr. 31.12.2000	<u>18.253.158</u>
- herav bundet til egenfinansiering	12.760.000
- herav bundet skattetrekk	2.015.113



Note 9 LIKVIDITETSRESERVE

(Betalingsmidler/årlige inntekter * 100) **2002: 18,6 %** (2001: 32,0 %)

Note 10 LIKVIDITETSGRAD

(Omløpsmidler/kortsiktig gjeld) **2002: 1,15 %** (2001: 2,30 %)

Note 11 AKSJER

Selskap	Selskapets aksjeverdi	Antall aksjer eiet av MOVAR	Pålydende	Kostpris	Verdi i balansen
Østfold Follo Miljøfôr	1.000.000	220	1.000	220.000	220.000
Rekom AS	1.056.000	600	500	30.000	30.000
AnalyCen AS	2.400.000	60	100	28.000	28.000
Alarmsentralen Brann Øst AS	2.200.000	11.000	100	1.730.000	1.730.000

Note 12 LANGSIKTIG GJELD

(mill. kroner)

1995	1996	1997	1998	1999	2000	2001	2002
132,8	130,0	124,6	112,3	109,6	128,3	124,2	111,3

Note 13 KORTSIKTIG GJELD

Kortsiktig rentebærende gjeld relaterer seg til samlet opptak av byggelån til "Ny brannstasjon".

Annen kortsiktig gjeld representerer driftsrelatert gjeld (leverandørgjeld, skyldig offentlige avgifter, feriepenger o.l.):

Kreditorer	5.237.940
Skyldig skattetrekk	1.580.517
Skyldig merverdiavgift	907.486
Skyldig arbeidsgiveravgift	1.300.994
Feriepenger o.l	3.182.197
Påløpte rentekostnader	1.509.363
Annen kortsiktig gjeld	- 492.333
Utbytte til eierkommunene	4.571.5766
	17.797.731

Note 14 FINANSIERINGSANALYSE

(Beløp i 1000 kroner)

	2002	2001
Tilførsel av midler		
Resultat før avsetninger og overføringer	54	7.253
Tilbakeført eierkommunene	-4.572	-4.007
Ordinære avskrivninger	15.654	13.790
Nedskrivning driftsmidler	569	298
Salg driftsmidler	5	179
Opptak langsiktig lån	0	6.807
Opptak byggelån	0	0
A: Total tilførsel av midler	11.710	24.319
Anvendelse av midler		
Investert i driftsmidler, prosjekter o.l.	13.066	17.678
Midlertidige forskjeller	-137	0
Nedbetalt langsiktig gjeld	12.921	11.271
B: Sum anvendelse av midler	25.850	28.948
C: Endringer av arbeidskapital (A-B)	-14.140	-4.629
Spesifikasjon av endring arbeidskapital		
Endring i betalingsmidler	-12.661	1.523
Endring i kortsiktige fordringer	-4.772	-69
Endring i annen kortsiktig gjeld	3.293	-6.083
D: Endring i arbeidskapital	-14.140	-4.629

Til representantskapet i
MOVAR

REVISJONSBERETNING FOR 2002


Vi har revidert årsregnskapet for MOVAR for regnskapsåret 2002, som viser et overskudd på kr. 54.064,-. Vi har også revidert opplysningene i årsberetningen om årsregnskapet, forutsetningen om fortsatt drift og forslaget til anvendelse av overskuddet. Årsregnskapet består av resultatregnskap, balanse og noteopplysninger. Årsregnskapet og årsberetningen er avgitt av selskapets styre og daglige leder. Vår oppgave er å uttale oss om årsregnskapet og øvrige forhold i henhold til revisorlovens krav.

Vi har utført revisjonen i samsvar med revisorloven og god revisjonsskikk i Norge. God revisjonsskikk krever at vi planlegger og utfører revisjonen for å oppnå betryggende sikkerhet for at årsregnskapet ikke inneholder vesentlig feilinformasjon. Revisjon omfatter kontroll av utvalgte deler av materialet som underbygger informasjonen i årsregnskapet, vurdering av de benyttede regnskapsprinsipper og vesentlige regnskapsestimater, samt vurdering av innholdet i og presentasjonen av årsregnskapet. I den grad det følger av god revisjonsskikk, omfatter revisjon også en gjennomgåelse av selskapets formuesforvaltning og regnskaps- og intern kontrollsystemer. Vi mener at vår revisjon gir et forsvarlig grunnlag for vår uttalelse.

Vi mener at

- årsregnskapet er avgitt i samsvar med lov og forskrifter og gir et uttrykk for selskapets økonomiske stilling 31. desember 2002 og for resultatet og kontantstrømmene i regnskapsåret i overensstemmelse med god regnskapsskikk i Norge
- ledelsen har oppfylt sin plikt til å sørge for ordentlig og oversiktlig registrering og dokumentasjon av regnskapsopplysninger i samsvar med lov og god regnskapsskikk
- opplysningene i årsberetningen om årsregnskapet, forutsetningen om fortsatt drift og forslaget til anvendelse av overskuddet er konsistente med årsregnskapet og er i samsvar med lov og forskrifter

Moss, 26. mars 2003
RevisjonsCompagniet AS


Magnar Nilsen
Statsautorisert revisor

ADMINISTRASJON

Administrasjon og teknisk ledelse i MOVAR var ved utgangen av året på 12,4 årsverk.

I forbindelse med vedtak om overtakelse av renovasjonstjenesten fra nyåret for kommunene Råde, Vestby og Våler samt delvis Rygge kommune, ble administrasjonen styrket med to nyopprettede stillinger for å kunne håndtere fakturering, publikumshenvendelser samt oppfølging med renovatørene. Den ene stillingen ble besatt i september og den andre ved årsskiftet. Tilrettelegging og overføring av datagrunnlag i tilknytning til administrasjon av renovasjonstjenestene krevde mye ressurser på slutten av året for å være startklar fra årsskiftet.

I tillegg har administrasjonen i løpet av 2002 vært involvert i en rekke flere saker som har påvirket arbeidsmengden ved kontoret, bl.a.:

- Overføring av Hestevold Renseanlegg til MOVAR fra 1.01.2003.
- Utviklingen i Vansjø – råvannskvaliteten.
- Avtale om vannforsyning til Våler kommune, påbegynt fremføring av vannledning.
- Planlegging av ny utbygging av Vansjø Vannverk.
- Vannforsyning til Råde kommune.
- Behandlet utredningsarbeidet om VA-tjenester i mosseregionen.
- Planlegging, forprosjekt og igangsettelse av byggingen av ny brannstasjon på Tykkemyr.
- Regnskap og kontorstøtte til Fagrådet for Ytre Oslofjord.
- Samarbeid og utleie av personell til Alarmsentral Brann Øst A/S.
- Sterkt involvert i spørsmålet om fremtidig plassering av ny felles 110-sentral for Østfold og Follo.
- Etablert hjemmeside med adr. www.movar.no
- Gjennomført lokale forhandlinger 2002.

Sverre Gulbrandsen representerer stadig MOVAR i styret for Østfold og Follo Miljøfôr AS, og i styret for Alarmsentral Brann Øst A/S.

MOVAR ved styreleder Paul-Erik Krogs vold er representert i styret for AnalyCen AS og møter i referansegruppen for reservevannforsyning.

Som tidligere år har våre anlegg hatt mange besøk fra kommuner, næringsliv, foreninger og private som ønsker omvisning og orienteringer.

Omfanget av alle tjenester som ansatte i administrasjonen har deltatt i har i perioder vært svært ressurskrevende, og den merkantile produksjon kan tallfestes slik:

- Antall opprettede nye saker: 184 (mot 201 saker i 2001)

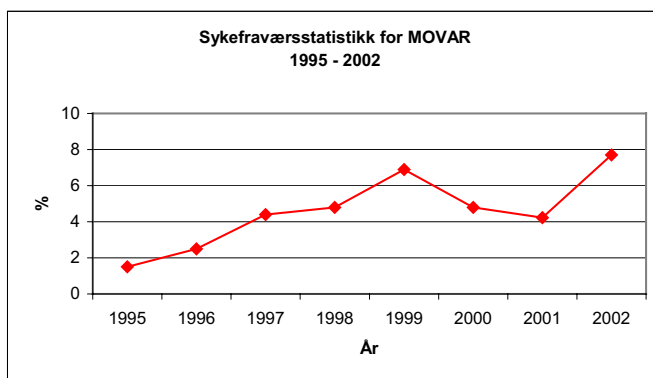
- Antall registrerte dokumenter: 1.280 (mot 1.706 dokumenter i 2001)
- Antall inngående fakturaer: 3.454 (mot 3.224 i 2001)
- Antall utgående fakturaer: 2001 (mot 1.997 i 2001)

BEDRIFTSHELSETJENESTEN

I 2002 ble det inngått avtale om bedriftshelsetjeneste med Høyden Bedriftshelsetjeneste (BHT) gjeldende fra april. De har i 2002 gjennomført arbeidsmiljøkartlegging og helsekontroller for deler av virksomheten, og dette arbeidet fortsetter for fullt i 2003. I tillegg til dette har Høyden BHT i samarbeid med MIB utarbeidet et prosjekt med tittel "Standardisering av medisinske og fysisk krav til røykdykkere". MOVAR er svært fornøyd med den tjenesten Høyden BHT leverer, og vi ser frem til videre spennende samarbeid.

SYKEFRAVÆR

Samlet sykefravær i 2002 (inkludert MIB) var på 1304 dager, d.v.s. 7,7 %, en oppgang på 3,5 % fra foregående år. Årsaken til økende sykefravær i MOVAR henger sammen med langtidsfravær for noen enkeltpersoner. Korttidsfraværet er fortsatt lavt.



I 2002 hadde VAR-delen 1 arbeidsulykke som medførte sykefravær.

INTERNKONTROLL

Alle MOVARs avdelinger har nå internkontrollsystem på plass. I 2002 begynte man å se på en omstrukturering av IK-systemet for hele selskapet, og dette videreføres i 2003. De siste årene har flere og flere av MOVARs ansatte tatt i bruk PC i sitt arbeid, og PC brukes nå på alle nivåer i organisasjonen. Dette gir helt nye muligheter når det gjelder elektroniske systemer, og MOVAR har som mål at IK-systemet i sin helhet skal foreligge elektronisk.

TEKNISK FELLESAVDELING

Teknisk Fellesavdeling har som hovedoppgave å ta seg av preventivt vedlikehold for installasjoner som er underlagt avdelingen (eksternt ledingsnett, eksterne målestasjoner og kummer, inntak- og utslippsledninger, høydebasseng og signalkabelanlegg). Fellesavdelingen skal også ta seg av preventivt vedlikehold for alle MOVARs virksomheter, standardisering, felles innkjøp, felles lager og verksted; altså en avdeling der en søker å

etablere spesiell kompetanse som kan nyttiggjøres innenfor MOVARs totale virksomhet.

I tillegg skal avdelingen bistå alle MOVARs avdelinger i forbindelse med ferieavvikling og sykdom.

Fellesavdelingen utfører vedlikehold, reparasjoner og nyanlegg ved alle MOVARs avdelinger.

I 2002 har avdelingen utført tjenester/arbeid i følgende omfang til de enkelte avdelinger:

	Egne anl.	Vansjø VV	Kambo RA	Fuglevik RA	Solgård AP	Adm.
Totale dagsverk	529	306	185	107	106	3
Herav vikardagsverk	0	0	17	0	50	0
Registrerte oppdrag	42	15	48	19	19	0

Dette viser at avdelingen har bistått de øvrige avdelinger med 67 vikardagsverk og 707 dagsverk knyttet til bestilte oppdrag.

Avdelingen er bemannet med 4 personer i tillegg til fagformann elektro og driftsleder.

Av større tiltak hvor fellesavdelingen har bistått kan nevnes:

- Vannverket – Rehabilitering av 3M- filter 4 og 6.
- Vannverket – Utskifting av kull i filter 2 og 5.
- Vannverket – Installasjon av ny klorrestmåling med tilbehør.
- Vannverket – Demontert/fjernet alle installasjoner for flokkuleringsluft (Installasjoner som ikke lenger er i bruk/skal brukes).
- Vannverket – Installert mengde- målersystem for mengderegulering av klordosering.
- Vannverket – Bistått under algeoppfølging i Vansjø i perioden juni til november.
- Kambo Renseanlegg – Utført en rekke montasje, utskiftinger el. og sveisearbeider i etterkant av utbyggingsarbeidene.
- Kambo Renseanlegg – Overhølt maskinrist.
- Fuglevik Renseanlegg – Utskifting av sjøvannspumpe.
- Fuglevik Renseanlegg – Omfattende arbeider i forbindelse med gassmotor.
- Fuglevik Renseanlegg – Overhaling av maskinrister.
- Fuglevik Renseanlegg – Rengjøring av varmevekslere.
- Solgård Avfallsplass – Diverse arbeider i forbindelse med grunnvannsbrønner.

MÅL FOR VIRKSOMHETEN

I strategisk plan for MOVAR er det satt følgende mål for virksomheten innen vannforsyning:

- Vansjø Vannverk skal kunne levere nok vann til kommunene med en kvalitet som minst tilfredsstillende norske krav til drikkevann.
- Vansjø Vannverk skal ha formell godkjenning av vannverket innen utgangen av år 2003, og det skal i samarbeid med eierkommunene etableres en beredskap som sikrer nødvannforsyning (og reservevannforsyning innen 2010).
- Videre skal det etableres alternative ledninger fra vannverket til eierkommunene, og innen 2010 skal vannforsyningen i regionen inngå i et integrert beredskapssystem for vannforsyning som omfatter store deler av Oslo-området, og mot Fredrikstad/Sarpsborg.

VANSJØ VANNVERK

Vannverket leverer vann til ca. 58.000 personer i kommunene Moss, Rygge, Råde og Vestby.

Vannverket har en kapasitet på 45.000 m³. Det har i 2002 levert 6.607.877 m³, dvs. ca. 18.104 m³/døgn. Dette er noe mindre enn for 2001.

Leverte vannmengder til den enkelte kommune for årene 1992 – 2002 framgår av tabell 1 - Vannleveranser til kommunene pr. år i perioden 1992 – 2002.

Vannleveranser til kommunene i m³ pr. år i perioden 1992 - 2002

År	Moss	Rygge	Råde	Vestby	Sum
1992	4.448.820	1.764.630	526.020	1.180.980	7.920.450
1993	4.651.634	1.378.520	504.590	1.065.794	7.600.538
1994	4.016.380	1.600.459	621.201	1.232.322	7.474.498
1995	3.014.901	1.435.809	688.687	1.259.623	6.399.018
1996	3.142.982	1.375.453	591.625	1.179.452	6.289.197
1997	2.857.140	1.340.997	532.400	1.208.760	5.955.154
1998	2.997.780	1.502.426	468.480	1.194.020	6.162.706
1999	3.297.589	1.482.124	496.610	1.370.720	6.647.043
2000	3.280.570	1.461.118	515.970	1.426.570	6.684.228
2001	3.079.520	1.614.192	586.530	1.555.450	6.835.692
2002	3.010.210	1.492.597	531.260	1.573.810	6.607.877

Det er gjennomført analyser av råvann og rentvann i samsvar med "Drikkevannsforskriften", etter avtale med Næringsmiddeltilsynet og i tillegg etter egne vurderinger. De siste er nært knyttet til anleggets daglige drift.

Analyseresultatene (de viktigste er framstilt i tabell 2 - Viktige kvalitetsparametere), gir ingen grunn til uro hva gjelder renvannskvaliteten.

Det er heller ikke i år registrert pesticider i vannet. Alger og eventuelle parasitter, som måtte forekomme i råvannet, fjernes ved de renseprosesser som vannet gjennomgår.

Den fortsatt dårlige råvannskvaliteten i Vansjø har medført betydelig redusert driftstid på filterne og derved høyt spylevannforbruk, og videre et betydelig merarbeid i den daglige driften av renseanlegget.

Omfattende analyse og algeoppfølgingsprogram ved råvannsinntaket ble gjennomført fra sommeren 2002 og ut året.

Til tross for dårlige råvannskvalitet gjennom hele året har vannverket opprettholdt tilfredsstillende rentvannskvalitet.

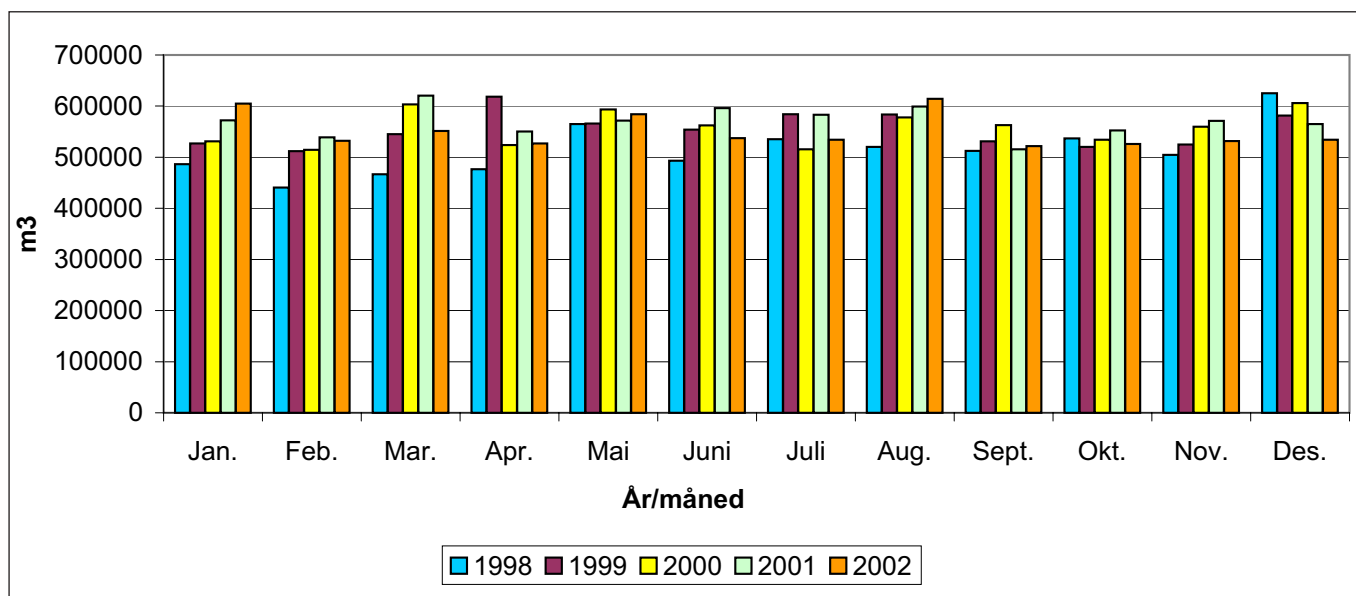
Viktige kvalitetsparametre

	Turbiditet FTU	Kalsium mgCa/l	pH	Alum. µgAl/l	TOC mgC/l	Tot. bakterier/ ml. 20°C	Koliforme bakt./100 ml. 37°C	Temp. °C
Råvann								
Maks.	17,08	5,6	7,0	897	9,0	913	60	11,5
Middel	10,42	4,9	6,8	569	8,2	566	16	6,3
Min.	5,70	4,5	6,6	255	7,3	70	3	1,0
Rentvann								
Maks.	0,09	20,7	8,0	34	3,4	34	0	11,5
Middel	0,07	19,3	7,7	21	2,8	5	0	6,3
Min.	0,06	17,9	7,4	15	2,2	1	0	1,2
Grenseverdier, rentvann	4,0		6,5- 8,5	100	5,0	100	< 1	

Vannforbruket fordeler seg i % slik på kommunene og pr. tilknyttet person:

Moss	45,55 %	303 l/pd
Rygge	22,59 %	275 l/pd
Råde	8,04 %	242 l/pd
Vestby	23,82 %	436 l/pd

Vann levert til kommunene fordelt pr. måned for årene 1998-2002.



Som diagrammet viser er vannleveransene forholdsvis stabile, noe som gjør det mulig å operere med en relativt stor grad av sikkerhet når det gjelder å forutsette utgifter og inntekter.

Driftskostnadene, inkl. netto kapitalkostnader utgjorde i 2002 kr. 2.75 pr. levert m³ rent vann. Kommunenes pris til MOVAR var fastsatt til kr. 2,90 pr. m³.

Hovedtall fra driften.

	1998	1999	2000	2001	2002
Lev. vannmengde, m ³	6.162.706	6.647.043	6.684.228	6.835.692	6.607.877
Maks. døgn, m ³	26.731	26.081	25.627	24.136	25.659
Spyleslamvann, m ³	764.7004	935.836	1.228.754	1.266.384	1.092.424
Kostnad kr./m ³ * behandlet råvann		2,30	2,17	2,13	2,30
Kjemikalieforbruk:					
Al.sulfat, kg	180.000	246.230	273.716	393.215	390.500
Kalk, kg	180.000	201.330	233.599	263.420	259.136
Polymer, kg	828	1.450	729	1.216	930
Kullsyre, kg	170.037	173.238	166.666	161.771	140.818
Ammoniakk, kg	270	288	369	320	246
Salt, kg	8.400	11.500	12.500	13.000	14.000
Energiforbruk kWh	4.150.776	4.370.123	4.339.480	4.572.694	4.399.053

* Behandlet = levert + spyleslamvann

Av større tiltak som er gjennomført i året kan nevnes:

- Montert permanent løfteutstyr for vedlikehold av rentvannspumper.
- Rehabiliter 3M- filter 4 og 6.
- Byttet ut kullet i filter 2 og 5.
- Prosjektet "Oppgradering av vannbehandlingssprosessen", hvor hovedmålet var å redusere aluminiuminnholdet i rentvannet ble avsluttet høsten 2002 med særskilt sluttrapport. (utarbeidet av SINTEF som har bistått oss med gjennomføringen av prosjektet)
- Prosjektet ble gjennomført med meget gode resultater.
- Etablert mengdemålesystem for mengderegulering av klordosering.
- Algeoppfølging i Vansjø i perioden juni til november.
- Installert av ny klorrestmåling med tilbehør.
- Demontert/fjernet alle installasjoner for flokkuleringsluft (Installasjoner som ikke lenger er i bruk/skal brukes).

Vannverket mottok Rygge Hagelags 1. pris for Rygges mest tiltalende industri og næringshandelstomt år 2002.

Anlegget har hatt mange besøk av skoleklasser og andre interesserte grupper.

Det har vært 96 alarmer/utrykninger til anlegget. Disse fordeler seg slik:

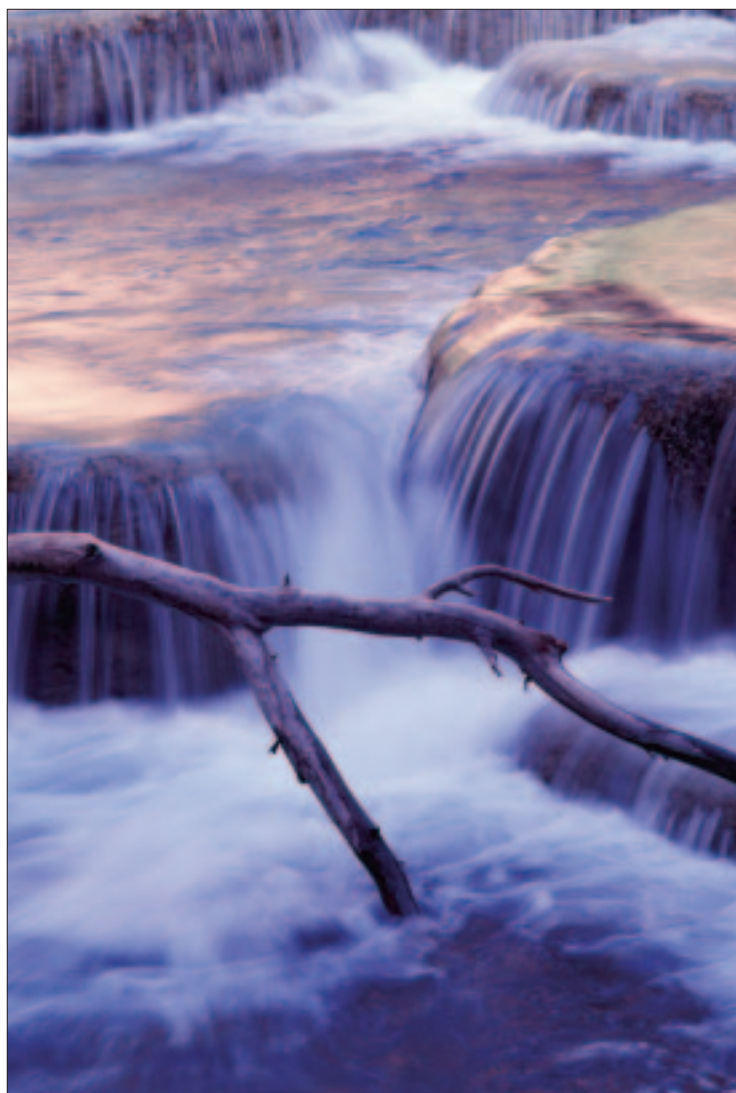
PC/PLS-styresystem	0
Tekniske	61
Strømbortfall	13
Innbrudd*	18

*) ingen reelle innbrudd

I tillegg er det utført 55 planlagte ettersyn.

Avsluttende kommentar i relasjon til vedtatt målsetting:

- Vannverket har levert vann til kommunene i de mengder kommunene har etterspurt (nok vann). Kvalitetsmessig har vannet vært tilfredsstillende i forhold til Drikkevannsforskriften også hva gjelder aluminiuminnholdet som i hele periode har vært langt lavere enn kravet.
- Noe for høyt aluminiumsinnhold i rentvannet var opprinnelig hovedårsaken til at vannverket ikke ble formelt godkjent. Etter at dette nå er i orden og dokumentert slik myndighetene stilte krav om, vil arbeidet med formell godkjenning videreføres med sikte på å få dette på plass i 2003.
- Arbeidene for beredskap som sikrer nødvannforsyning og reservevannforsyning til eierkommunene er godt i gang. Planen omhandler tilknytning til vannforsyningssystemene både i sør og nord.
I nord er det inngått avtale mellom Ås og Vestby kommune, og MOVAR om videreføring av ledningsanlegg fra Vestby til Ås hvor Ås og Vestby kommuner står som tiltakshaver/byggherre for gjennomføring av nødvendige nyanlegg. Tiltakene er forutsatt gjennomført innen utgangen av år 2005.
I sør foreligger det forslag til avtale mellom Sarpsborg og Fredrikstad kommune, og MOVAR. Planen forutsetter at ledningsarbeidene skal koordineres med etableringen av nye E6 sydover. Fra MOVARs side er det vedtatt å anlegge en 500 mm ledning på strekningen fra Rygge Brannstasjon til Grimstadtoppen. Ledningen er ment som ny hovedforsyning til Råde kommune, men er dimensjonert for samtidig å kunne inngå i et fremtidig system for reservevannforsyning som beskrevet ovenfor.
- Det er inngått avtale om vannforsyning til Våler kommune, og det er forutsatt at MOVAR i første omgang skal dekke områdene Texnes og Rød med eksisterende og fremtidig bebyggelse. I denne forbindelse er det vedtatt å etablere framføringsledning i forlengelse av Moss kommunes vannledning fra Vanem til Rød. Prosjektet er allerede igangsatt og forutsatt ferdigstilt i juli 2003.
- Arbeidet med å utrede eventuell overtakelse av driftsansvaret for de kommunale ledningsanleggene er sluttført og utredningen er oversendt kommunene for videre behandling.



MÅL FOR VIRKSOMHETEN

I henhold til strategisk plan skal avløpvann og slam behandles i tråd med krav fra myndighetene. Det skal arbeides aktivt for å finne fram til sikker anvendelse/avhending av slam, eventuelt i samarbeid med andre.

AVLØPMENGDER 1998-2002

Mottatte avløpmengder ved Kambo og Fuglevik Renseanlegg 1998 - 2002.

Tabell 4.1 Avløpvann til begge anlegg i m³.

År	Kambo RA	Fuglevik RA	Totalt
1998	1.812.424	6.456.850	8.269.274
1999	2.246.657	7.040.860	9.287.517
2000	1.945.643	7.071.788	9.017.431
2001	1.676.026	6.905.232	8.581.258
2002	1.483.156	6.241.465	7.724.621

Det er for 2002 budsjettert med 8.870.000 m³ avløpvann levert til begge anlegg. Resultatet viser en nedgang på -1.145.000 m³ som utgjør 12,9 % av det totale.

Hovedårsaken til nedgangen er de klimatiske forhold som har gitt oss mindre fremmedvann enn i 2001.

Kambo Renseanlegg



KAMBO RENSEANLEGG

Kambo Renseanlegg er et primærfellingsanlegg som har en kapasitet på 160 l/s og det har en teoretisk kapasitet på 16.000 PE.

Avløpvannet slippes ut i Mossesundet via en utslippsledning til 50 meters dyp.

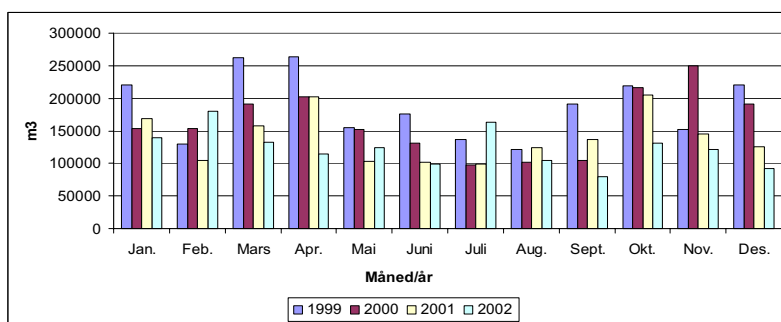
Anlegget tar i tillegg imot og behandler alt septisk slam i regionen. Videre behandles sigevannet fra Solgård Avfallsplass ved anlegget.

Tilknytting:

	PE	%
Moss	6.460	47
Vestby	5.134	38
Våler	2.050	15
Sum	13.644	100

I diagram 4.2 framkommer mengde avløpvann mottatt pr. måned de siste 4 årene. (Før 1999 hadde man ingen mengdemåling for hver enkelt kommune.)

Diagram 4.2 - Avløpvann mottatt pr. måned 1999 - 2002 inklusiv sigevann fra Solgård Avfallsplass.



Som det framgår av diagram 4.2 varierer mottatt mengde avløpvann over året, og ikke minst mellom de forskjellige år. Dette relaterer seg i hovedsak til de klimatiske forhold som nedbørmengde og temperatur. Jo mer nedbør i form av regn, desto mer overvann kommer inn i avløpsnett (bl.a. fordi det fremdeles finnes ledningsstrek som ikke er separert), og desto større mengder havner på renseanlegget. I perioder med mye nedbør vil derfor avløpvannet som kommer til renseanleggene være svært fortynnet.

Avløpvannsløpveransen for år 2002 fordeler seg slik på "leverandørene" i % og pr. PEd. oppgitt tilknyttet:

Moss:	41 %	258 l/PEd
Vestby:	36 %	282 l/PEd
Våler:	15 %	190 l/PEd
Solgård Avfallsplass:	8 %	

Det er gjennomført analyser etter krav stilt i utslippstillatelsen. Tabell 4.3 viser en oversikt over renseresultatene for 2002.

Tabell 4.3 – Renseresultater

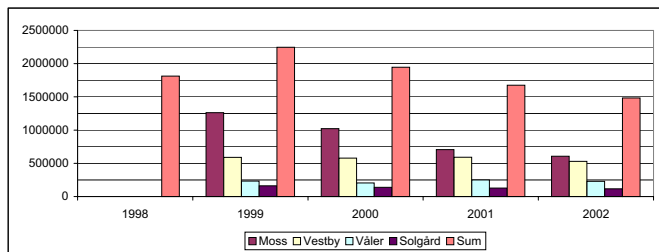
Parameter	Innløp	Utløp	Renseeffekt i %	Rensekrav, mg/l
Tot. fosfor, mgP/l				
Middelverdi	4,8	0,24	94%	0,5
Maks.verdi	8,1	0,48		1,0
Min.verdi	1,2	0,06		
TOC mgC/l				
Middelverdi	94	38	57%	30
Maks.verdi	150	52		50
Min.verdi	32	15		
Tot. nitrogen, mgN/l				
Middelverdi	42			
Maks.verdi	60			
Min.verdi	14			

Analyseresultatene viser god renseseffekt på TOT-P. Derimot er renseseffekten lav for TOC (organisk materiale). Mekanisk / kjemiske renseanlegg er utgangspunktet ikke "bygget" for å fjerne TOC. Driftsoptimaliseringen skal intensiveres med henblikk på kommende ny avløpsforskrift.

Overløpet ved anlegget har vært i drift i 3 timer mens overløpet ved Møllebakken pst. har vært i drift i 88 timer. Det alt vesentligste av overløpstiden i pumpestasjonen relaterer seg til store nedbørmengder.

Diagram 4.4 viser total mengde avløp vann mottatt pr. ”leverandør” de siste 5 årene.

Diagram 4.4 Avløp vann mottatt pr. år fordelt på ”leverandør” og totalt.



For alle kommunene har mengden levert avløp gått ned fra 2001 til 2002. Nedgangen i Moss kommune er 14 %. For Vestby og Våler er nedgangen på hhv. 10,5 % og 8,2 %.

Driftskostnadene inkl. netto finanskostnader utgjorde i 2002 kr.7,80 pr. m³ behandlet vann. Kommunenes pris til MOVAR var fastsatt til kr. 3,10 pr. m³.

I tabell 4.5 finnes hovedtallene fra driften for de fem siste årene.

Tabell 4.5 - Hovedtall fra driften.

	1998	1999	*2000	2001	2002
Tilrenning, m³	1.812.424	2.246.657	1.945.643	1.676.026	1.483.156
Kjemikalieforbruk					
Jernklorid, tonn	934.9	1.012	40.5	947.4	678..4
Saltsyre, tonn					17.5
Polymer, vann, kg	340	340	100	450	425
Polymer, slam, kg	2.250	2.840	520	1.785	¹ 2.515
Salt, Pepcon, kg				750	650
Skumdemper, kg				875	750
Sept.slam mottatt, tonn	11.879	10.313	10.280	10.700	10.567
Slam produsert, tonn	2.402	2.075	763	2.126	1.847
Tørrvekt, tonn	613	5422	198	557	484
Vannforbruk, m³	5.405	7.733	5.330	6.741	² 6.927
Oljeforbruk, m³				18	20
El. energiforbruk, kWh	1.115.496	966.658	523.835	1.113.269	772.547
Olje, kWh				162.103	183.582
Varmepumpe, kWh					195.534

* I år 2000 var anlegget under ombygging. Tallene er derfor ikke sammenlignbare med tallene fra de andre årene.

Generelt er variasjonene i innsatsfaktorene forbundet med endringer i volum og mengder. Noen forklaringer til hvorfor en del innsatsfaktorer går opp når ”produksjonen” går ned:

¹ = polymer (koagulant) som brukes for å oppnå høyere TS i slammet ved avvanning. En av grunnene til økning i forbruket av polymer kan være at slammet har en høyere slamalder.

² = vannforbruk til spyling av sentrifuge og rengjøring. Forbruket har også økt som en følge av at varmeveksler til varmpumpe krever hyppig gjennomspyling og rengjøring.

Av større tiltak som er gjennomført i året kan nevnes:

- Varmepumpe satt i drift etter montering av ny rørvarmeveksler.

Anlegget har vært godt besøkt av skoleklasser og andre interesserte grupper som er opptatt av nærmiljøet.

Det har vært 58 alarmer / utrykninger til anlegget. Disse fordeler seg slik:

PC / PLS- styresystem	5
Tekniske	52
Strømbortfall	1
Innbrudd	2

I tillegg er det utført 55 planlagte ettersyn.



*Ansatte ved Kambo Renseanlegg påser at driften går sin gang.
Fra venstre: Hans-Rikard Wold, Per Einar Pedersen og Jon Wold.*

FUGLEVIK RENSEANLEGG

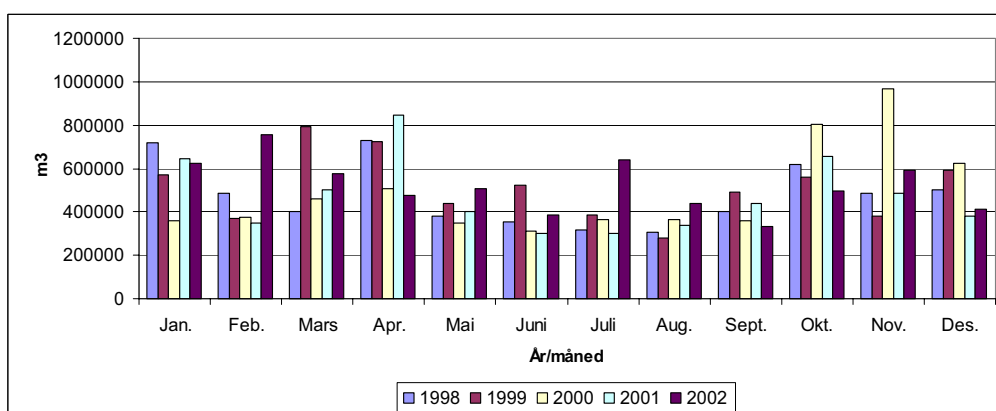
Anlegget er bygget som et primærfellingsanlegg, og det har vært i drift siden 1993. Anlegget har en teoretisk kapasitet på 50.000 PE, og en maksimal kapasitet på 700 l/s. Avløp vannet slippes ut i Oslofjorden via 2 utslippsledninger til ca. 50 meters dyp. Slammet som produseres ved den kjemiske fellingen og fett fra fettfangene gjennomgår hygienisering og stabilisering før det avvannes ved sentrifugering. I 2002 ble det behandlet 179 m³ slam fra Svinndal Renseanlegg i tillegg til egen produksjon. Ved stabilisering av slammet i råtnetank, produseres metangass som utnyttes til varme og el. produksjon på anlegget.

Tilknytting.

	PE	%
Moss	27140	67
Rygge	13626	33
Sum	40766	100

I diagram 4.6 framkommer mengde avløp vann mottatt pr. måned de siste 5 årene.

Diagram 4.6 - Avløp vann mottatt pr. måned 1998 - 2002. Fra 2002 inklusiv spyleslam fra Vansjø Vannverk.



Deler av variasjonene i tilrenning kan relateres til de klimatiske forhold.

Avløp vannleveransen fordeler seg i år 2002 slik på "leverandørene" i % og pr. PED. oppgitt tilknyttet:

Moss:	49 %	305 l/PEd
Rygge:	34 %	455 l/PEd
Vansjø Vannverk:	17 %	

Det er gjennomført analyser etter krav stilt i utslippstillatelsen. Tabell 4.7 viser en oversikt over renseresultatene for 2002.

Tabell 4.7 - Renseresultater

Parameter	Innløp	Utløp	Rense-effekt i %	Rense-krav, mg/l
Tot. fosfor, mgP/l				
Middelverdi	3,2	0,38	83%	0,5
Maks.verdi	4,8	0,91		1,0
Min.verdi	0,9	0,18		
TOC mg/C/l				
Middelverdi	95	41	51%	30
Maks.verdi	200	81		50
Min.verdi	26	18		
Tot. nitrogen, mgN/l				
Middelverdi	23			
Maks.verdi	38			
Min.verdi	6			

Grunnen til dette er at anlegget ble tatt ut av drift for vedlikehold etter godkjenning av Fylkesmannens Miljøvern avdeling. Ved en feiltakelse ble det hentet ut vannprøve i dette døgnet og levert til analyse.

Hadde det ikke vært for de høye verdiene i denne prøven, ville anlegget klart kravet.

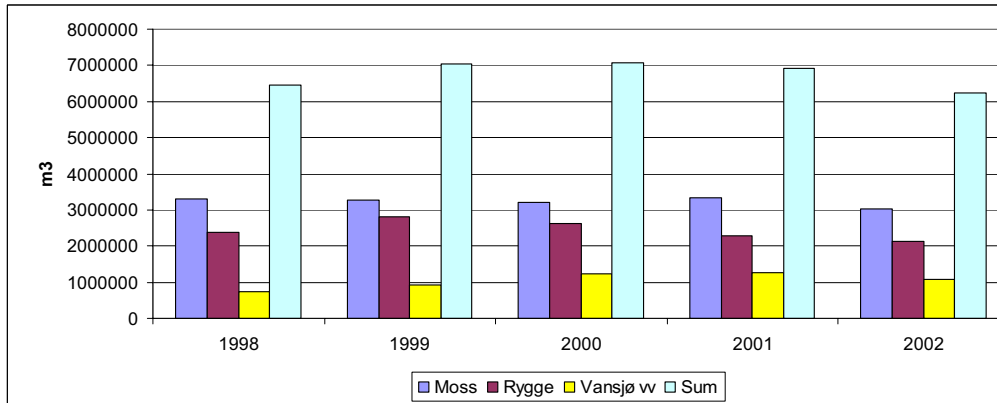
Renseeffekten er lav for TOC (organisk materiale). Mekanisk / kjemiske renseanlegg er i utgangspunktet ikke "bygget" for å fjerne TOC.

Driftsoptimaliseringen skal intensiveres med henblikk på ny avløpsforskrift.

Overløpet ved anlegget har vært i drift 10 timer.

I diagram 4.8 fremkommer total mengde avløp- vann mottatt pr. ”leverandør” de siste 5 år.

Diagram 4.8 Avløp vann mottatt pr. år fordelt på ”leverandør” og totalt.



Igjen ser man at mengde avløp vann varierer kraftig over året og ikke minst mellom de ulike år. Også her kan dette forklares med variasjoner i nedbørsmengder og temperatur.

Nedgang i mengde levert avløp fra 2001 til 2002 er 9,6 % og 7,2 % fra hhv. Moss og Rygge kommuner

Driftskostnadene inkl. netto kapitalkostnader utgjorde i 2002 kr. 2,80 pr. m³ behandlet vann. Kommunenes pris til MOVAR var fastsatt til kr. 3,10 pr. m³.



I tabell 4.9 finnes hovedtallene fra driften de siste 5 årene.

Tabell 4.9 - Hovedtall fra driften.

	1998	1999	2000	2001	2002
Tilrenning, m³	6.456.850	7.040.860	7.071.788	6.905.232	6.241.465
Kjemikalieforbruk:					
Jernklorid, tonn	1.790.7	1.730.2	1.565.1	1.556.1	1.494.0
Polymer prosess, kg	0	0	100	0	0
Polymer avvanning, kg	2.600	2.175	2.375	2.825	2.150
Sjøvann, m ³	330.417	310.024	178.692	209.497	¹ 439.842
Salt pepcon, kg	625	650	550	725	² 900
Bikarbonat, kg	1.100	325	2.100	0	0
Slam produsert, tonn	3.384	3.334	3.319	3.402	3.744
Tørrvekt, tonn	970	910	875	878	914
Vannforbruk, m³	5.966	5.730	8.977	7.684	5.634
Gassproduksjon, Nm³	364.721	385.357	408.404	449.371	467.580
Gassforbruk:					
Gassmotor, Nm ³	64.084	148.995	158.441	65.052	88.020
Kjel, Nm ³	290.456	218.680	214.490	278.126	281.587
Fakkell, Nm ³	10.438	12.793	32.645	106.867	99.543
Oljeforbruk, m³	40	40	25	29	20
Energiforbruk, kWh:					
El. forbruk, kWh	3.476.267	3.343.219	3.132.210	3.209.306	3.127.719
– derav kjøpt, kWh	1.435.033	1.447.245	1.433.854	1.455.366	1.430.906
Varmeforbruk, kWh	1.343.006	1.219.091	1.186.419	1.357.136	1.301.015
	2.041.234	1.895.974	1.698.356	1.753.940	1.786.813
Netto, energiprod. fra gass kWh varme	1.675.291	1.547.701	1.435.973	1.494.084	1.600.991
Kjel, kWh	1.470.311	1.086.068	948.802	1.325.804	1.326.403
Motor, kWh	204.980	461.633	486.171	168.280	274.588
El.:					
Motor, kWh	92.072	228.154	247.435	98.230	129.891
% egenprod. energi av forbruk:					
Varme, %	50,83	53,12	53,74	49,62	53,79
El., %	82,07	81,63	84,55	85,18	89,60
	6,41	15,76	17,26	6,75	9,08

Innsatsfaktorene er også her forbundet med de samme endringer når det gjelder volumer, mengder og klimatiske forhold.

¹ = Sjøvann. Brukes i fellingsprosessen for å spare andre fellingskjemikalier. Doseringen er ca.7 % av innkommende avløpmengde. Ved mye fremmedvann inn på anlegget som i 2000 og 2001 faller hensikten med sjøvann til tider bort.

² = Salt. Brukes til å produsere natriumhypokloritt for ”Pepcon” som luftvasker urent avtrekk. Det er variasjoner i mengde organisk materiale, oppholdstider, og klimatiske forhold som er med på å øke forurensingen i avtrekket, derav større forbruk salt.

Av større tiltak som er gjennomført i året kan nevnes:

- Trevegger mot fettzone i begge sandfang er montert på nytt med syrefaste treskruer.
- Det er byttet liner på alle 4 slamskraper i sedimenteringsbasseng
- Omfattende arbeider i forbindelse med havari på generator gassmotor.
- Reaktor er fullstendig rengjort innvendig.

Anlegget har hatt mange besøk av skoleklasser og andre interesserte grupper.

Flere organisasjoner har også avholdt sine årlige møter i forbindelse med en omvisning.

Det har vært 109 alarmer / utrykninger til anlegget. Disse fordeler seg slik:

PC/PLS- styresystem:	0
Tekniske:	86
Strømbortfall:	23
Innbrudd:	0

I tillegg er det utført 55 planlagte ettersyn.

Avsluttende kommentar i forhold til målsetting:

Det settes inn interne og eksterne resurser for å driftsoptimalisere begge avløprensseanleggene.

Fra og med 2003 overtar MOVAR driften av Hestevold Renseanlegg.

Som en følge av implementeringen av EUs avløpdirektiv venter vi på ny avløpforordning. Derfor er det i år iverksatt utvidet kontroll på parameterne BOF_s og KOF for å vurdere anleggene mot de nye kravene som kommer.



Driftsleder Eric Stenberg og driftsoperatør Kjartan Sørli ved Fuglevik Renseanlegg.

SOLGÅRD AVFALLSPASS

Sammendrag

Solgård Avfallsplass blir drevet i henhold til de konsesjoner, krav og mål som er satt.

Sorteringsgraden for husholdningsavfall i 2002 er 92,8 %. Dette er klart over vårt ambisiøse mål på 90 %.

Derimot er det en klart synkende tendens på sortering til materialgjenvinning fra husholdningene i regionen. Dette er beklagelig. MOVAR har i 2002 ikke hatt noen styringsmulighet på disse fraksjonene, kun en påvirkningsmulighet. Her bør det settes inn felles ressurser for å snu tendensen.

Etter innføringen av sluttbehandlingsavgiften merker vi at det er et fallende prisnivå på en rekke restavfallsfraksjoner. Dette medfører at vi i større grad enn tidligere må velge de nest beste løsningene sett ut fra et miljøaspekt. Dette er ikke ønskelig. Vi beklager den uheldige miljøeffekten avgiften medfører som følge av en mer anstrengt økonomi.

I tiden som kommer vil MOVAR fortsette å jobbe aktivt for å bedre miljøet og heve miljøbevisstheten i mosseregionen i samarbeid med innbyggere, næringsliv og kommuner.

MOVAR har inngått utstrakt samarbeid med en rekke aktører innenfor avfallssektoren. Vi jobber aktivt med å videreutvikle dette.

Det pågår et arbeid med å overføre hele eller deler av den kommunale renovasjonen til MOVAR. Vi regner med at nødvendige vedtak fattes rundt årsskiftet 2002/2003.

Etter vårt syn har vi oppnådd de målene vi har satt oss i år 2002.

Orientering

Solgård Avfallsplass ble etablert i 1978. For å tilfredsstille de krav som stilles til en regional avfallsplass, ble det utført omfattende omgjøring/-nybyggingsarbeide 1995 - 1996.

I forslag til strategisk plan for MOVAR er det utarbeidet følgende mål for driften av Solgård Avfallsplass:

- Arbeide for at sorteringsgraden for husholdningsavfall ligger over 90 % i hele perioden.
- Opprettholde og utvikle Solgård Avfallsplass som en moderne avfallsplass som tilfredsstiller offentlige miljøkrav og med sikte på en økonomisk fornuftig levealder.
- Vedlikeholde og videreutvikle kontrollsystemet som overvåker eventuelle utslipp og bidrar til å identifisere kilden.
- Videreutvikle mottaket av spesialavfall og vurdere supplerende løsninger ved behov.

I 1975 ble det gitt konsesjon til fyllplass for restavfall ved Solgård Avfallsplass.

Konsesjonen gjelder for hele fyllplassens volum medregnet avsluttede fyllingsetapper.

Konsesjonen ble revidert senest 28. januar 1998. MOVAR har konsesjon til å deponere ca. 40.000 tonn/år sortert restavfall.

Restavfall fra kommuner utenom regionen tas inn av økonomiske årsaker.

Direktoratet for Brann- og EL-Sikkerhet har gitt tillatelse til drift av spesialavfallsmottaket og deponigassanlegget.

For å tilfredsstille konsesjonskravene og forslag til strategisk plan for MOVAR er det p.t. følgende hovedkonsept for Solgård Avfallsplass:

- MOVAR skal effektivisere og sikre driften av renovasjonstjenester gjennom kompetanseutvikling av medarbeidere for å sikre en best mulig teknisk/økonomisk drift.
- Holde tett kontakt med myndigheter og fagmiljøer i inn- og utland før å møte nye krav og kunne ta i bruk ny viten og teknologi når dette er nødvendig eller hensiktsmessig.
- MOVAR skal prise mottaksavgifter på Solgård på en måte som balanserer behov for inntjening mot ønsket levetid.
- MOVAR skal inngå avtaler med private om å ta ut stein for ytterligere å øke deponiets levealder.
- MOVAR skal stille tomt/arealer til rådighet for firmaer som kan viderebehandle avfall eller slam.

- Restavfall fra husholdninger brennes i Fredrikstad. Det er bygget omlastingsstasjon på Solgård Avfallsplass.
- På Solgård Avfallsplass er det bygget en gjenbruksstasjon som tilbud til småkunder, primært private husholdninger.
- Det er etablert et eget spesialavfallsmottak.
- Det er etablert eget mottak for kasserte elektriske og elektroniske produkter.
- Det er etablert eget mottak for nærings-elektronikk. MOVAR er godkjent som regional oppsamlingsplass.
- Det er etablert eget areal for mottak, oppmaling og kompostering av hageavfall.
- Det er etablert eget areal for mellomlagring av slam.
- Det er etablert egen innsamling av risiko- (medisinsk) avfall som leveres til forbrenning i Fredrikstad.

Renovasjonen i mosseregionen er organisert på denne måten:

- Kommunene er ansvarlig for den kommunale renovasjon. I alle kommunene er denne organisert ved bruk av private renovatører. Kommunene har satset på ulike systemer for kildesortering.
- En arbeidsgruppe bestående av medlemmer fra eierkommunene og MOVAR ser på mulighetene for å samkjøre, effektivisere og videre-utvikle renovasjonstjenesten i regionen.
- Kommunene og MOVAR har utredet overføring av husholdningsrenovasjonen til MOVAR. Som følge av denne utredningen har Råde og Vestby vedtatt å overføre hele tjenesten, mens Rygge har overført deler av den. Våler og Moss har ikke fattet vedtak om eventuell overføring.

På Solgård Avfallsplass er det frem til i dag levert og deponert ca. 988.000 tonn avfall.



Her ser man kompaktoren i full gang med å komprimere trevirke fra gjenbruksstasjonen.

Tabell 1. Avfallsoversikt 2002

Tabell 1 viser mengder avfall levert fra mosseregionen til Solgård Avfallsplass samt behandlingen av dette:

	Behandlingsmåte	Antall tonn
Husholdningsavfall:	Energiutnyttelse	15.408
	Gjenvinning	3.193
Næringsavfall til FREVAR:	Energiutnyttelse	642
Gjenbruksstasjon:	En energiutnyttelse	1.796
	Gjenvinning	6.494
	Deponi	2.085
Spesialavfall:	Energiutnyttelse	77
	Gjenvinning	61
	Destruksjon	29
Risikoavfall:	Energiutnyttelse	2
Deponi Solgård Avfallsplass	Deponi	15.080
Sum levert fra mosseregionen		44.867

Tabell 2. Avfallsregnskap

Behandlingsmåte	1999		2000		2001		2002	
	Tonn	%	Tonn	%	Tonn	%	Tonn	%
Energiutnyttelse	15.782	42,2	16.992	38,7	17.730	40,0	17.925	40,0
Gjenvinning	9.675	25,9	9.734	22,1	9.928	22,4	9.748	21,7
Destruksjon	51	0,1	63	0,1	6		29	
Deponi	11.896	31,8	17.165	39,1	16.654	37,6	17.165	38,3
Total sum	37.404	100	43.954	100	44.318	100	44.867	100



Fra gjenbruksstasjonen på Solgård Avfallsplass.

Tabell 3. Husholdningsavfall

Tabell 3 viser en liten økning i mengde husholdningsavfall de siste fem årene.

Tonn/år		1998	1999	2000	2001	2002
MOSS:	Husholdningsavfall	5.879	6.206	6.702	7.112	7.284
	Glass/metall	221	261	194	180	229
	Papir/drikkekartong	1.010	969	982	888	945
	Matavfall	550	434			0
	Tekstiler				40	94
RYGGE:	Husholdningsavfall	2.526	2.637	2.786	2.981	3.184
	Glass/metall	96	109	160	177	153
	Papir/drikkekartong	577	723	609	681	485
	Matavfall	317	214	114	50	0
	Tekstiler				41	40
RÅDE:	Husholdningsavfall	1.336	1.283	1.291	1.277	1.279
	Glass/metall	35	50	59	62	78
	Papir/drikkekartong	209	230	381	450	439
	Matavfall	40	40			0
	Tekstiler					14
VESTBY:	Husholdningsavfall	2.920	2.826	2.702	2.748	2.892
	Glass/metall	158	96	142	169	126
	Papir/drikkekartong	242	292	346	401	439
	Matavfall	51	50			0
	Tekstiler					0
VÅLER:	Husholdningsavfall	702	707	747	736	769
	Glass/metall	17	31	37	39	27
	Papir/drikkekartong	32	102	139	141	114
	Matavfall	49	35			0
	Tekstiler				14	10
SUM INNSAMLET		16.967	17.295	17.391	18.187	18.601
Herav til forbrenning FREVAR		13.362	13.659	14.228	14.854	15.408

Tabellen viser hva som er innsamlet av glass, metall, papir og tekstiler via sorteringssystemene i kommunene.

Med et innbyggertall på ca. 63.800 i mosse-

regionen vil det si at hver person kastet 242 kg i løpet av 2002 og i tillegg ble 50 kg sortert for gjenbruk. I tillegg kommer husholdningsavfall sortert ved MOVARs gjenbruksstasjon

Tabell 4. Gjenbruksstasjonen

I 2002 har 74.801 biler besøkt gjenbruksstasjonen. Følgende avfallsmengder er sortert ut i perioden 1998-2002:

Tonn/år	1998	1999	2000	2001	2002
Papir	54	79	73	56	47
Spesialavfall	98	108	128	151	167
Hageavfall	2.173	2.377	2.343	2.584	2.286
Øvrig brennbart	945	1.433	1.876	1.938	1.796
Drikkekartong	1	2	2	2	1
Klær - Fretex	15	10			
E-E-avfall	48	178	402	426	427
Glass	24	26	29	26	32
Kuldemøbler	130	149	169	182	196
Metaller	614	753	705	655	646
Trevirke	1.703	2.152	2.497	2.334	2.415
Papp	232	273	300	273	396
Kasserte dekk					48
Sum sortert	6.037	7.539	8.524	8.627	8.457
Restavfall - deponi	1.489	1.324	1.372	1.588	2.085
Totalt	7.526	8.863	9.896	10.215	10.542

Som det fremgår av tallmaterialet fra vår gjenbruksstasjon, sorterte vi i år 2002 ut ca. 80 %. Et resultat vi er meget godt fornøyd med. Vi har som mål å beholde dagens høye sorteringsprosent og på sikt om mulig øke sorteringsprosenten ytterligere.

Alt hageavfall og lignende som kommer inn på vår gjenbruksstasjon blir kvernet ned til en størrelse som er komposterbar. Deretter blir komposten lagt i ranker til kompostering. For å få en ren og fin kompost blir den sollet før den blir lagt ut for salg.

Ved god og riktig behandling av komposten mener vi at luktulempene ikke vil være sjenerende, og at vi får et godt produkt. I 2002 har vi mottatt 2.286 tonn hageavfall. Det ble solgt 401 tonn Solgård-kompost. Det er særlig privatpersoner som benytter seg av tilbudet. Brukerveiledning og varedeklarasjon følger salget av komposten. I 2002 var etterspørselen større enn produksjonen.

Solgård-komposten er godkjent av Statens Landbrukstilsyn som jordforbedringsmiddel.

Sorteringsgrad for alt husholdningsavfall i regionen:

Behandlingsmåte	1999		2000		2001		2002	
	Tonn	%	Tonn	%	Tonn	%	Tonn	%
Energigjenvinning	15.092	57,7	16.104	59,0	16.792	59,1	17.204	59,0
Materialgjenvinning	9.742	37,2	9.812	36,0	10.022	35,3	9.854	33,8
Deponi	1.324	5,1	1.372	5,0	1.588	5,6	2.085	7,2
Sum	26.158	100	27.288	100	28.402	100	29.143	100

Elektrisk - elektronisk avfall

MOVAR er godkjent som regional oppsamlingsplass for næringselektronikk. Vi mottar, sorterer og videresender avfallet i henhold til forskriften. Noe av EE-avfallet er spesialavfall og blir deklarerert og behandlet i henhold til spesialavfallsforskriften. Behandlingen av elektronikkavfall utgjør en vesentlig del av arbeidsomfanget ved Solgård Avfallsplass.

Forskriftene for kasserte elektriske og elektroniske produkter fra privathusholdninger forutsetter at kostnadene blir dekket over den kommunale renovasjonsavgiften.

Solgård Avfallsplass har mottak for KFK-holdige kuldemøbler både fra privathusholdninger og næringslivet.

Forskriftene for KFK-holdige kuldemøbler forutsetter at kostnadene blir dekket over den kommunale renovasjonsavgiften.

Tabell 5. Næringselektronikk - Renas - 1999–2002

Kg/år	1999	2000	2001	2002
Lysstoffrør	6.983	5.483	7.005	6.684
Sparepærer med kvikksølv				179
Sparepærer uten kvikksølv				
Kabel, alle typer	3.660	16.240	11.980	5.880
Små enheter	8.160	19.180	29.570	50.240
Store, ikke knuselige enheter	10.040	29.500	28.580	19.820
Store, knuselige enheter	10.000	29.520	28.560	23.170
Ut totalt	38.843	99.923	105.695	105.964
Restavfall - RENAS	1.600	1.020		480
Totalt	40.443	100.943	105.695	106.444

Tabell 6. Elektronikkretur - Hvitevarer 1999–2002

Kg/år	1999	2000	2001	2002
Elektronikkretur	43.270	127.360	133.530	148.720
Hvitevareretur	68.920	175.170	187.150	172.330
Totalt	112.190	302.530	320.680	321.050

Spesialavfall/Farlig avfall

På Solgård er det mottak for spesialavfall som skal dekke husholdninger og mindre bedrifter.

Privathusholdninger leverer gratis.

Moss kommune har en henteordning for innsamling av spesialavfall fra husholdninger. Dette avfall blir levert til spesialavfallsmottaket på Solgård. Alt innsamlet spesialavfall blir deklarerert, emballert og sendt videre til godkjent destruksjonssanlegg.

I 2002 har det kostet ca. kr. 1,32 mill. å videre- sende spesialavfallet, inkludert kuldemøbler til godkjent destruksjon og gjenvinning. Forskriften for spesialavfall forutsetter at kostnadene blir dekket over renovasjonsavgiften. I forskriften er det satt krav om sikkerhetsrådgiver i forbindelse med håndtering av spesialavfall. I 2002 har avdelingsleder på Solgård etter å ha gjennomgått nødvendig opplæring og sertifisering, fungert som sikkerhetsrådgiver.

Tabell 7. Levert spesialavfall/Farlig avfall – 2002

	Stoff nr.	2002
Spillolje	7011	15.480
Batterier	7092	56.057
Maling/lim/lakk, oljebasert	7051	32.642
Maling/lim/lakk, vannbasert	7053	27.170
Maling/lim/lakk, 2-komponent	7052	1.289
Olje- og fettavfall	7021	127
PCB	7210	21.720
Oljefilter	7023	1.027
Plantevernmidler uten kvikksølv	7111	1.288
Bremsevæske uten halogen	7042	
Frostvæske uten halogen	7042	175
Spraybokser	7055	1.297
Drivstoff - Fyringsolje	7023	498
Rengjøringsmidler	7133	1.802
Div. små batterier		13
Kvikksølvholdig avfall	7081	1
Surt organisk avfall	7134	8
Syrer, uorganiske/organiske	7131	102
Baser, uorganiske	7132	274
Organiske løsemidler uten halogen	7042	2.219
Organisk avfall med halogen	7151	157
Propanbeholdere, store	7055	581
Fix/fremkaller	7220	1.693
Annet		1.153
Videresendt spesialavfall		166.773
Asbest	7250	
Slam oljeutskiller barkseng	7022	2.760.800
Kreosotholdig spesialavfall	7152	239.000
Totalt spesialavfall		3.166.573



Vektetkspedisjonen til Solgård Avfallsplass.

Tabell 8. Spesialavfall/Farlig avfall levert i perioden 1998–2002

Kg/år	1998	1999	2000	2001	2002
Totalt mengder	96.279	103.829	128.109	150.656	166.733

Risikoavfall

Vårt innsamlingssystem for risikoavfall har blitt videreført i 2002. Systemet er bygget opp som en henteordning og er basert på frivillighet. Vi merker at antallet abonnenter synker. Vi mener dette har med de høye kostnadene å gjøre. Det som gir

spesielt utslag er avgiften for å levere risikoavfallet til forbrenning hos FREVAR. Ordningen er i sin helhet basert på selvkost.

I 2002 kostet det kr. 9.000,- pr. tonn å levere risikoavfall til FREVAR.

Tabell 9. Innsamlet risikoavfall

Kg/år	1998	1999	2000	2001	2002
Risikoavfall	3.280	1.980	1.640	3.120	1.920

«Rusken-aksjonen»

Årets aksjon ble gjennomført i perioden 15. til 27. april. 7.961 privathusholdninger leverte 1.400 tonn avfall til sortering.

I løpet av de 12 dagene aksjonen pågikk kom det inn 13 % av den totale mengden vi mottok på gjenbruksstasjonen i 2002.

»Rusken» ble som tidligere år gjennomført innen normalåpningstidene. Privathusholdninger leverte alt sortert avfall avgiftsfritt.

På de to lørdagene under aksjonen ble det veid inn til sammen 1.400 biler. Det vil si et snitt på 175 biler i timen. Som følge av god planlegging og hyggelige besøkende gikk det bra unna, og folk var svært fornøyde.

Priser - sluttbehandlingsavgift

Leveringspris i 2002 har vært kr. 750,- pr. tonn for de fleste avfallstyper.

På gjenbruksstasjonen betaler alle etter vekt. Pris for sortert avfall pr. tonn kr. 350,-, minstepris kr. 20,-.

I 2002 var sluttbehandlingsavgiften kr. 320,- pr. tonn på avfall til deponi.

Bemanning

Ved årets utgang var det 9 heltidsansatte og 4 deltidsansatte.

Besøk

I 2002 har 97.835 biler blitt registrert. Av disse har 74.801 besøkt gjenbruksstasjonen. Fra 1997 til 2002 har vi hatt en økning totalt på 61 %, og på gjenbruksstasjonen har vi hatt en økning på 76 %.

Deponigassanlegget

Deponigassanlegget har vært i drift hele året.

Gassmengder pr. år

2000	2001	2002
1.239.268 m ³	1.360.643 m ³	1.332.530 m ³

I 2002 ble det produsert ca. 111.044 m³ gass pr. måned. Siden oppstarten har vi totalt tatt ut 5.084.056 m³ gass. Dette tilsvarer 19.479.655 kwh. I 2002 har vi hatt en større utbygging av deponigassanlegget. Dette har medført at vi i perioder har kjørt med sterkt redusert drift p.g.a. eksplosjonsfare.

Anlegget består av horisontale brønner. Disse føres til samlestasjonen hvor gassen blir avfaklet med unntak av det som benyttes til oppvarming. Anlegget har fungert etter forutsetningene.

Etter planen som foreligger skal den del av deponigassen som ikke benyttes til oppvarming på Solgård Avfallsplass utnyttes som energi i gjødselsvarefabrikken til Agronova AS. Det har ikke vært levert gass til Agronova i 2002.



Utvidelse av deponianlegget

Slam

Det fortsatt et problem å avhende slammet. Vi har videreført arbeidet med å jobbe med flere forskjellige markeder og forskjellige innfallsvinkler for å etablere bedre avsetningsmuligheter.

Det er blant annet gjort avtale med Råde Graveservice AS om å benytte fuglevikslammet til jordforbedringsmiddel. Dette jordforbedringsmiddelet er godkjent av Statens Landbrukstilsyn.

Tabell 10. Slam inn - lager

Tonn/år	Fuglevik RA	Kambo RA	Lager Fuglevik	Lager Kambo
Lager 21.12.2001			2036	1170
Januar	209	167	1738	1337
Februar	230	148	1968	1485
Mars	67	160	2035	1170
April	396	177	2431	1347
Mai	337	164	2768	1511
Juni	364	99	1166	99
Juli	375	134	712	233
August	281	142	663	269
September	283	64	483	0
Oktober	283	117	283	0
November	342	175	342	0
Desember	371	152	371	0
Inn 2001	3538	1699		
Lager 31.12.2002			371	0

Tabell 11. Slam ut

Tonn/år	Fuglevik Renseanlegg			Kambo Renseanlegg		
	Jordbruk	Grøntanlegg	Dekkmasse	Jordbruk	Grøntanlegg	Dekkmasse
Januar	507					
Februar						
Mars					475	
April						
Mai						
Juni		716	1250			1511
Juli		582	247			
August	163	167		106		
September	180	283			64	269
Oktober		483			117	
November		283			175	
Desember		342			152	
Ut 2002	850	2856	1497	106	983	1780

Miljøtiltak

I 2002 er det lagt vesentlig vekt på det indre og ytre miljø. Dette vil ytterligere bli ivaretatt i forbindelse med vårt driftsopplegg i årene som kommer.

Arbeidet med miljøoppfølgingsprogrammet på Solgård Avfallsplass er videreført.

Arbeidet omfatter:

- Sammenstillinger av tilgjengelig grunnlagsdata, problemdefinisjon og vurdering av behov for supplerende registreringer.
- En rekke undersøkelser på og ved anlegget. Blant annet luktregistreringer og analyser.
- Luktregninger og luktmålinger.
- Kontakt med nærmiljøet.
- Vurdering av aktivitet og aktuelle tiltak med kostnadsoverslag.
- Prioritering av tiltak basert på en kost/nytteverdi.

Programmet er omfattende. Det startet opp i 2001 og vil vi pågå utover i 2003. NORSAS AS er innleid som konsulent.

Internkontrollsystemet

Ved revisjon av vårt internkontrollsystem er det lagt ytterligere vekt på det ytre miljø. I forbindelse med revisjonene vurderes det også tiltak for å bedre driften på avfallsplassen.

Tildekking

Vi har også i 2002 tilstrebet å tildekke så mye som praktisk mulig og i tråd med gjeldende forskrifter og retningslinjer.

Vårt forhold til det ytre og indre miljø med faktorer som lukt, deponigassutslipp, innsuging av luft i deponigassanlegget med øket eksplosjonsfare, brannfare, fuglekonsentrasjoner, skadedyr, innsyn, støv, flygeavfall og forsøpling av omgivelsene osv. er i stor grad avhengig av tilstrekkelig og jevn tilgang på gode dekkmasser, tettmasser og gromasser.

Vi må i vår drift ta spesielt hensyn til vår nærhet til E-6, nærliggende bolig- og industriområder, og det forholdet at avfallsplassens beliggenhet gjør den spesielt vindutsatt.

Sigevann

Sigevannssystemet har fungert etter forutsetningene i 2002. Sigevannet fra Solgård Avfallsplass går til Kambo Renseanlegg.

Vannmengden i år er registrert til ca. 112.897 m³. Det vil si ca. 4 l/s snitt. For å redusere tilrenning av overflatevann til sigevannssystemet er det i 2002 gjennomført en rekke tiltak.

For å bedre kapasiteten på det kommunale ledningsnettet har vi i fjernet overvann / drens vann fra områder hvor det ikke er deponiaktivitet / avfallsbehandling. Dette er arealer som har vært tilknyttet sigevannssystemet etter pålegg fra Moss kommune. Pålegget er nå opphevet.

Lukt

Etter en omfattende innsats for å få bukt med luktproblemene i 2001, har vi ikke registrert luktulemper av betydning i 2002.

Overvåkningssystem for registrering og beskyttelse mot vannforurensning

Det er etablert overvåkningssystem for registrering og beskyttelse mot vannforurensning. I den forbindelse er det satt ned 10 grunnvanns- og registreringsbrønner rundt hele avfallsplassen. Dette overvåkningssystemet kombineres med prøver fra overflatevann.

MOVAR har engasjert firmaet Miljøgeologi AS til å utføre de miljøgeologiske undersøkelsene i henhold til foreliggende konsesjonskrav.

Undersøkelsen består av grunnvannsundersøkelser, bekkeundersøkelser og undersøkelse av vannkvalitet i Patterødtjern og Noretjern.

I følge de opplysningene som har fremkommet gjennom programmet kan vi si at Solgård Avfallsplass i svært liten grad forurensrer grunnvannet i nærmiljøet.

Overvåkningssystemet er etablert slik at hvis man registrerer sigevann i grunnvannsbrønnene blir dette pumpet over i sigevannssystemet.

MÅL FOR VIRKSOMHETEN

Mosseregionens interkommunale brann- og feiervesen (MIB) ble etablert 1.juli 1998. Dekningsområdet er de fire kommunene Moss, Rygge, Råde og Våler. MIB skal dekke kommunenes plikter etter:

- Brann- og eksplosjonsvernloven av 14.januar 2002 nr. 20.
- Forskrifter til brann- og eksplosjonsvernloven.

Den nye brann- og eksplosjonsvernloven ble gjort gjeldende fra 1. juli 2002. Denne loven erstatter den gamle brannloven, lov om brannfarlige varer og lov om eksplosive varer. De viktigste forskriftene til den nye loven er allerede utarbeidet med få endringer i forhold til de gamle forskriftene. Veiledningene til forskriftene er under utarbeidelse.

MIB skal videre dekke kommunenes plikter i forbindelse med beredskap for akutt forurensning og oljevern.

Kommunenes forvaltningsoppgaver etter brann- og eksplosjonsvernloven er delegert til MOVARs styre. Den delen av forvaltningsansvaret som kan delegeres videre, er delegert til brannsjefen.

Brannordningen

Brannordningen for de fire kommunene Moss, Rygge, Råde og Våler ble vedtatt av MOVARs styre 11.11.98. Brannordningen ble deretter straks oversendt Direktoratet for Brann- og Elsikkerhet (DBE). Etter noe brevveksling ble brannordningen akseptert av DBE ved brev datert 31. juli 2000.

I 2002 har MIB hatt den bemanningen som den vedtatte brannordningen tilsier. Den vedtatte brannordningen inneholder bl.a. følgende:

3 stillinger utgjør MIBs ledelse. I 2002 har dette vært:

- Brannsjef Jostein Flydal
- Varabranssjef og avd.sjef beredskap Per Engan
- Avd.sjef forebyggende Hans Bjørn Ulriksen

MIB er delt i 2 avdelinger, en forebyggende avdeling og en beredskapsavdeling.

Forebyggende avdeling består av en brannsynssek-sjon og en feieseksjon.

Beredskapsavdelingen består av utrykningsavdelingen og personell til bemanning av en felles 110-sentral.

Brannordningen inneholder en beskrivelse av hvilket materiell og utrustning utrykningsstyrken skal ha.

Nyansettelser og avganger

I 2002 har MIB hatt følgende ansettelser:

- Brannkonstabel Lars Arne Pettersen, st.1
- Brannkonstabel Ronny Sandaker, deltid st.2
- Brannkonstabel Tor H. Mikarlsen, deltid st.2
- Brannkonstabel Roger Andersen, deltid st 2

I 2002 hadde MIB ingen avganger.

Ny brannstasjon

I løpet av 2002 er prosjektet ny Mosseregionens brannstasjon på Tykkemyr kommet et langt skritt videre. Det er utarbeidet forprosjekt for den nye brannstasjonen som nå er godkjent av styret i MOVAR. Den økonomiske rammen for prosjektet er 41 mill. kroner eks. ABØ-delen som er blitt en egen separat bygning.

MIB har vært sterkt engasjert i den løsningen som er vedtatt både gjennom plan- og byggekomitéen, referansegruppa for ny brannstasjon og gjennom de undergrupper som er blitt oppnevnt for å ta seg av spesielle oppgaver. Det er stor tilfredshet innen etaten med det forprosjektet som nå er vedtatt.



Økonomi

For de tre årene 2000, 2001 og 2002 kan det settes opp følgende økonomiske oversikt for MIB:

Tabell 6.1 Årsresultat

Brannvesen	2002	2001	2000
Driftsutgifter brannvesen inkl. andel 110-sentral	22.408.536	20.341.576	17.866.958
Herav totale lønnskostnader	16.335.597	14.770.238	13.326.950
Totalte inntekter ekskl. inntekter fra kommunene	1.954.521	1.816.920	1.547.497
Bidrag fra kommunene	18.537.000	18.512.000	16.389.000
Driftsutgifter pr. innbygger	429	398	357
Feiervesen			
Driftsutgifter feiervesen	3.442.165	3.559.762	3.148.617
Herav totale lønnskostnader	2.539.975	2.465.430	2.189.301
Bidrag fra kommunene	3.735.012	3.785.000	3.375.000
Driftsutgifter pr. innbygger	68	69	63

BEREDSKAPSAVDELINGEN

Avdelingens hovedmål

Beredskapsavdelingen skal ha kvalifisert personell og tilstrekkelig materiell til å ivareta de oppgaver av beredskapsmessig art som brannvernloven pålegger kommunene.

Alarmsentralen (110 Moss)

Fra og med 7. januar ble det etablert en ny alarmsentral 110 for de områder som tidligere var dekket av alarmsentralene i MIB og Follo.

Varslingsentral AS. Den nye alarmsentralen, Alarmsentral Brann Øst (ABØ), får et dekningsområde på ca 165.000 innbyggere og ble etablert på brannstasjonen i Drøbak. Sentralen er bemannet med 4 operatører fra hver av de samarbeidende brannvesener. Og er til en hver tid bemannet med 2 operatører.

Utrykningsstyrken

Utrykningsstyrken med normal bemanning på til sammen 5 + 4 per vaktlag, har sammen eller hver for seg, løst de oppgaver de har blitt satt til, ihht brannlovgivningen, på en utmerket måte.

Aktiviteter vedr. lovpålagte oppgaver for 2002.

Tabell 6.2 Antall utrykninger

Utrykninger	1998	1999	2000	2001	2002
Brann i bygning	21	18	22	32	27
Andre branner	119	119	116	145	109
Unødige alarmer	150	180	206	253	267
Falske alarmer	4	17	7	8	8
Brannhindrende tiltak	56	55	44	25	39
Trafikkulykker	33	32	56	36	49
Akutt forurensning	9	1	16	1	12
Annen assistanse	182	204	323	161	74
Vannskade/oversvømmelse	6	17	7	13	5
Annet				10	12
Totalt	705	685	867	723	602

Tabell 6.3 Antall utrykninger fordelt på kommunene

Kommune	1998	1999	2000	2001	2002
Moss	508	517	717	535	446
Rygge	83	114	87	110	92
Råde	26	27	42	41	36
Våler	16	27	22	34	28

Annet

8228 alarmer fra personer bosatt i Moss kommune som er tilkoplede trygghetsalarmer, testalarmer inkludert.

Tabell 6.4 Større branner

Dato	Sted	Type bygning	Kommentar
01.01	Sjøboden	Restaurant	Utbrent
17.01	Kantarellstien	Leilighet/rekkehus	Store sot- og brannskader
03.03	Krapfossvn.	1. etg. enebolig	Utbrent
09.03	Dovregubben 3	Leilighet/rekkehus	Utbrent
12.08	Ramberg skole	Barneskole	Sot- og brannskader 1. etg.
15.10	Fjellvn. 14, Svinndal	Enebolig	Utbrent
11.11	Agrosol Solgård Skog	Industribedrift	Brann- og røykskader

Antall alarmer fra personer i Moss som er tilkoplede trygghetsalarmer, testalarmer inkludert:

1999	4936 alarmer
2000	7265 alarmer
2001	11497 alarmer
2002	8228 alarmer

Trygghetsalarmer tilkoplede Moss kommune:

Per 30.07.98	280
Per 31.12.98	320
Per 31.12.99	360
Per 31.12.00	415
Per 31.12.01	441
Per 31.12.02	487

Materiell/utstyr:

Innkjøp av røykdykkersamband.

Samarbeid med andre:

MIB samarbeider med 37 brannvesener vedrørende innkjøp av:

- Brannmateriell
- Verneutstyr
- Uniformer

Øvelser:

- Røyk- og kjemikalieøvelser i samarbeid med brannvesener i Østfold, Søndre Follo og Oslo i Våler leir opphørte da leiren ble omgjort til asylmottak.
- Brannøvelser i samarbeid med industribedrifter i mosseregionen.
- Grunnopplæring for brannkonstabler i samarbeid med Oslo Brann- og redningsetat.

Beredskapsavdelingen har følgende tilleggsoppgaver:

For Moss kommune:

- Merking av brannkummer
- Mottak, formidling og utplassering av trygghetsalarmer
- Flagging på Moss kommunes offentlige flaggstenger

Andre oppgaver:

- Lagring og vedlikehold av sivilforsvarsmateriell
- Mottak, formidling og utplassering av trygghetsalarmer
- Assistanse tilknyttet trygghetsalarmer
- Omvisning på stasjonen for barnehager og andre barne/ungdomsgrupper
- Brannøvelse i bedrifter, skoler, barnehager, institusjoner m.m
- Tilsyn med oljevernmateriell/utstyr
- Salting og merking av brannkummer

HMS-tiltak:

- Årlig helsekontroll av personellet
- Evaluering etter brann og ulykker
- Månedskontroll av biler og materiell, internt
- Årskontroll av biler og materiell, eksternt
- Kontroll av røykvernmateriell og håndslukkeapparater, eksternt
- Organiserer informasjons- og kontaktmøter
- Jevnlige møter med brannmestergruppa st. 1, utrykningslederne st. 2

Kurs/øvelser:

- Oppfølging av kompetansekurs ved Norges brannskole
- Brannøvelse ihht øvelsesplan
- Befaringer
- Øvelse med oljevernmateriell

Vedr. opplæring og kompetanse ihht. Forskrift (Kap.7 §7-1):

Kommunen skal sørge for at personell i brannvesenet tilfredsstiller de krav til kvalifikasjoner som forskriften stiller.

Det skal gjennomføres praktiske og teoretiske øvelser med slik hyppighet, omfang og innhold at personellens kompetanse vedlikeholdes og utvikles slik at den er tilstrekkelig til at brannvesenet kan løse de oppgaver det kan forventes å bli stilt overfor.

FOREBYGGENDE AVDELING

Forebyggende avdeling består av en brannsynsseksjon og en feieseksjon. Avdelingen har følgende hovedmålsetning :

Redusere antall branner og konsekvensene av disse gjennom et godt informasjons-, saksbehandlings-, kontroll- og feierarbeid. Avdelingen skal fremstå som brukervennlig og fokusere på eiers ansvar og internkontroll.

Avdelingen har ikke hatt endringer i antall stillinger i år 2002, antall ansatte inklusiv avdelings-sjef og lærlinger er fortsatt 14. En stilling i feierseksjonen har vært vakant gjennom hele året.

Opplæring av feierlærlinger ble avsluttet i desember 2002. Vegard Johansen og Daniel Hagelskjær er nå ferdig utdannede feiersvenner etter fullført læretid og bestått eksamen. Videre engasjement og eventuell tilsetning for de to lærlingene avgjøres i 2003.

Jon Bærulfsen gikk opp til svenneprøve etter §20-regelen, og besto eksamensoppgavene med glans. Han har nå stilling som feiersvenn.

Brannsynsseksjonen

Gjennomføring av tilsyn (tidligere benevnt brannsyn) er hovedgjøremålet ved seksjonen, og i år 2002 ble det gjennomført tilsyn i 308 særskilte brannobjekter, eller i overkant av 93 % av antall registrerte objekter i mosseregionen. Antall gjennomførte tilsyn er på nivå med år 2001. Målet er fortsatt å oppnå en tilsynsprosent på 100, men i praksis er det vanskelig å oppnå dette på grunn av forhold som nybygg, rehabiliteringer, endret bruk og lignende.

Ny brannlov ble vedtatt 26. juni 2002 og dette har preget seksjonens arbeide det siste året.

Tilsynspersonellet har brukt mye tid på å oppdatere seg faglig på loven med tilhørende forskrifter og veiledninger, noe som har vært en forutsetning for å kunne gjennomføre tilsyn på en tilfredsstillende måte. Oppdatering av tilsynsrapporter, revidering av antall og typer tilsynsobjekter samt oppdatering av arkiver må også foretas som en følge av den nye loven, dette er et omfattende arbeide som også vil pågå neste år.

Fordeling av antall tilsynsobjekter og gjennomførte tilsyn i de enkelte kommunene fremgår av nedenstående tabeller:

Tabell 6.5. Antall tilsynsobjekter

År	Moss	Rygge	Råde	Våler	Sum
2000	215	90	46	17	368
2001	187	89	45	18	339
2002	187	86	39	18	330
Tilgang/avgang 01/02	-	-3	-6	-	-9

Tabell 6.6. Antall gjennomførte tilsyn

År	Moss	Rygge	Råde	Våler	Sum
2000	156	80	40	17	293
2001	166	81	41	18	306
2002	167	84	39	18	308
% av antall objekter	89	98	100	100	93

Øvelser, kurs og opplæring er annen prioritert oppgave for brannsynssekksjonen. Dette er ikke lovpålagte oppgaver på linje med tilsyn, men som et element i det holdningsskapende og forebyggende arbeidet ansees dette som meget viktig. Tilbakemeldingene vi får fra deltakere på kurs og øvelser underbygger dette. I 2002 ble det gjennomført kurs og øvelser for totalt 787 personer ved skoler, institusjoner og bedrifter. I tillegg er det holdt evakueringsøvelser på 7 ulike skoler i distriktet, ca. 1400 elever har på denne måten fått øvd på prosedyrer for rømning og fått mulighet til å komme i nærkontakt med brannpersonell og -materiell.

Informasjonsarbeid utover øvelser og tilsyn har i 2002 omfattet både bruk av media og oppsøkende kontakt mot publikum. Brannvernuka ble avsluttet med en brannverndag i gågata, hvor brannvesenet i samarbeid med blant annet det lokale eltilsynet og et forsikringssselskap drev informasjonsarbeid og fremvisning av brannmateriell. Brannverndagen hadde stor tilslutning og var svært vellykket sett fra vår side. 2002 var også "landbrukets brannvernår", og i den forbindelse underviste personell fra brannsynssekksjonen på temakvelder for landbrukspersonell.

Media har vært benyttet for informasjon ved spesielle anledninger som nyttårsaftnen med videre.

Dialog med kommuner, byggherrer, arkitekter og huseiere i forbindelse med nybygg og rehabilitering av eldre bygg samt saksbehandling i forbindelse med oppbevaring og lagring av brannfarlig vare er også en viktig del av det løpende arbeidet ved seksjonen.

Feieseksjonen

Seksjonen har hatt et fravær tilsvarende 1 årsverk i 2002 og dette har medført ytterligere forsinkelser i praktiseringen av behovsprøvd feiing. Slik feiing skal innføres i alle kommunene i regionen i løpet av 2003, og dette har preget arbeidsoppgavene til feieseksjonen siste år. Arbeidet med innføring av behovsprøvd feiing har vist seg å være meget omfattende, både hva angår intern opplæring i bruk av dataprogrammer og manuell innlegging av grunndata og registrerte forhold avdekket under tilsyn. Det omfattende registreringsarbeidet kombinert med flere langtidssykemeldinger og arbeidet med fullføring av utdannelsen for lærlinger har medført at situasjonen har vært presset ved feieseksjonen siste år.

Antall feide piper og utførte tilsyn i regionen fremgår av nedenstående tabell 6.2. Når det gjelder innføring av tilsyn registrerer vi at dette blir godt mottatt, og tilbakemeldingene fra publikum er utelukkende positive. Tilsynet er positivt for alle parter – huseier får avdekket eventuelle feil og mangler mens brannvesenet får formidlet informasjon om brannsikkerhet.

Veilednings- og informasjonsarbeid er en viktig del av arbeidet ved feieseksjonen.

I 2002 var det en markant økning i antall henvendelser om installasjon og montering av piper, ildsteder og om fyring generelt. De økte strømprisene antas å være hovedårsaken til dette. For øvrig antas den økte vedbrenningen å medføre økt feiing av piper kommende år. Informasjon til huseiere gis for øvrig i form av brosjyrer og informasjonsmateriell, samt at feieseksjonen deltok på brannverndagen i gågata.

Annet arbeid utover feiing, tilsyn og registrering har i 2002 omfattet:

- Svart på 429 brev fra eiendomsmeglere vedrørende piper og ildsteder
- Videofotografering av 12 piper etter pipebranner
- Feiing av 32 sentralfyrer
- Svart på utallige henvendelser om montering og oppsetting av piper og ildsteder
- Opplæring av lærlinger og forberedelser til avsluttende prøver for disse
- Fresing av 15 piper med beksot
- Kontroll av 10 rehabiliterte piper

Tabell 6.7. Oversikt feieseksjonen

Kommune	Antall piper	Feide piper	Tilsyn	Fyrer	Ovner	Pipebranner
Moss	8.600	3.732	1.008	13	78	10
Rygge	5.122	3.913	1.077	10	60	6
Råde	2.871	2.871	13	2	39	5
Våler	1.881	1.713	111	7	15	6
Samlet	18.474	12.229	2.209	32	192	27





Administrasjon

Kjellerødveien 30 • Telefon 69 26 21 10 • Telefax 69 26 21 11 • E-mail: movar@movar.no

Vansjø Vannverk

Kjellerødveien 30 • Telefon 69 26 21 40 • Telefax 69 26 21 11

Fuglevik Renseanlegg

Båthavnsveien 50, 1570 Dilling • Telefon 69 26 27 60 • Telefax 69 26 27 69

Kambo Renseanlegg

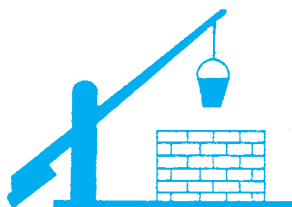
Møllebakken 23, 1538 Moss • Telefon 69 27 61 70 • Telefax 69 27 61 79

Solgård Avfallsplass

Vålerveien 237, 1599 Moss • Telefon 69 20 85 50 • Telefax 69 20 85 59

MIB

Moss Interkommunale Brann- og Feiervesen • Vogtsgt. 11, 1532 Moss
Telefon 69 24 78 50 • Telefax 69 24 78 51



MOVAR

INTERKOMMUNALT SELSKAP FOR MOSSEREGIONEN

www.movar.no • www.brann.movar.no